

ACTIVITÉ INDIVIDUELLE : LA LICORNE DU GENRE (30 À 45 MINUTES)¹

MESSAGES CLÉS 1



La pluralité des genres et la diversité sexuelle

- Connaître les concepts et les définitions relatifs à la pluralité des genres et la diversité sexuelle facilite l'utilisation d'un langage adéquat et respectueux auprès personnes concernées.
- L'approche affirmative soutient les jeunes trans ou non-binaires ou en questionnement. Elle reconnaît que les adolescent-e-s ont la capacité à s'auto-déterminer et sont les seul-e-s à pouvoir s'auto-identifier.
- Être un-e allié-e permet d'augmenter le sentiment de sécurité des jeunes et de promouvoir le respect et l'ouverture.
- Il est essentiel d'intervenir lorsque des propos dénigrants sont prononcés, et ce en déconstruisant les préjugés. Cela permet de promouvoir les valeurs de respect des différences et d'ouverture.
- Si quelqu'un vous fait des confidences, il est important de respecter sa vie privée et de ne pas les divulguer. La notion de confiance est alors très importante.

OBJECTIFS

- Sensibiliser le jeune aux diverses dimensions de l'identité sexuelle;
- Clarifier et illustrer l'identité de genre, l'expression de genre, le sexe assigné à la naissance et l'orientation sexuelle/émotionnelle.

DÉROULEMENT

Partie 1

1. Accueillir le ou la participant-e et lui présenter le thème ainsi que les objectifs des deux activités de la rencontre.
2. Expliquer au jeune la nature et le déroulement de l'activité de la licorne du genre en mentionnant que cet outil est utilisé pour visualiser les dimensions de l'identité.
3. Commencer l'activité en définissant les notions de sexe assigné à la naissance et de sexe biologique.
4. Demander au jeune de définir l'identité de genre. Noter les réponses sur une feuille et compléter les réponses à l'aide de la définition de la fiche 1. Souligner que l'identité de genre peut être fluide dans le temps et peut changer au cours de la vie d'une personne. Donner quelques

¹ Cette activité est fortement inspirée de celle présentée dans le guide pédagogique « La transphobie, c'est pas mon genre », du GRIS-Montréal et du Conseil québécois LGBT (2020), p.22.

ACTIVITÉ INDIVIDUELLE : LA LICORNE DU GENRE

exemples pour illustrer l'identité de genre: «je me sens homme/femme»; «je m'identifie comme homme donc mon identité de genre est homme», «je ne m'identifie pas comme homme ni comme femme», «aujourd'hui je m'identifie comme femme, hier je m'identifiais comme homme», etc.

5. Poursuivre en disant qu'il est important de porter attention aux pronoms qu'une personne utilise. On ne peut pas déterminer le pronom d'une personne simplement en la regardant, puisque l'identité de genre est intérieure. L'intervenant·e nomme alors les pronoms par lesquels il·elle souhaite être identifié·e. Ensuite, il·elle demande au jeune d'inscrire sur une feuille par quels pronoms il·elle souhaite être identifié·e.
6. Demander au jeune de définir l'expression de genre et compléter ses réponses avec la définition de la fiche 1. Souligner que l'expression de genre peut être fluide dans le temps et peut changer au cours de la vie d'une personne. Donner quelques exemples pour illustrer l'expression de genre: «j'aime porter des robes, mon expression de genre est plutôt féminine», «j'aime mettre des jeans amples et des beaux t-shirts, mon expression de genre est plutôt masculine», «j'aime que mon genre ne soit pas identifiable par mon apparence, je considère mon expression de genre androgyne», etc.

MESSAGE CLÉ



Attention à ne pas se laisser emporter dans les stéréotypes! Souligner que des personnes peuvent être féminines sans nécessairement entrer dans des stéréotypes de la féminité, et inversement pour des personnes masculines ou androgynes.

7. Pour l'orientation sexuelle/émotionnelle, demander au jeune de les définir et de souligner la distinction entre ces deux dimensions. Souligner que l'orientation sexuelle/émotionnelle peut être fluide dans le temps et peut changer au cours de la vie d'une personne. Donner des exemples pour illustrer l'orientation sexuelle et émotionnelle: «j'aime les femmes, mais je suis attiré·e sexuellement par les femmes et les hommes», «je suis attiré·e amoureux·e et sexuellement par les hommes et les femmes», «je suis seulement attiré·e par les hommes.», «je suis attiré·e sexuellement par tous les genres», etc. S'assurer de la bonne compréhension du contenu par le jeune en faisant une synthèse de l'activité.
8. Remettre une copie de la fiche d'accompagnement 1 au jeune afin qu'il puisse se référer aux définitions au besoin.

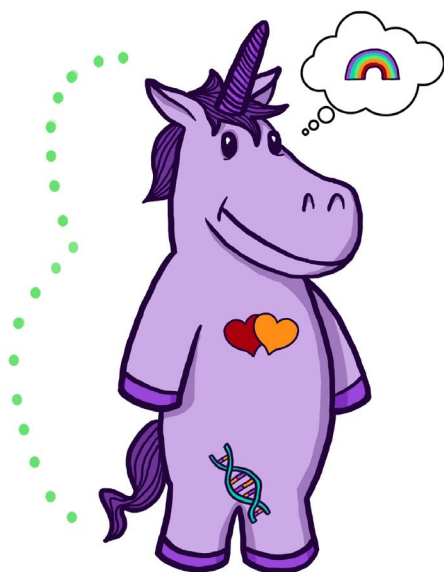
ACTIVITÉ INDIVIDUELLE : LA LICORNE DU GENRE

Partie 2: Exemple d'une licorne (15 min)

Présenter l'exemple de la licorne de genre ci-dessous en inscrivant sur un support visuel les différents échelons des dimensions de la licorne. Demander au jeune de décrire la personne qui est représentée par les marqueurs dans chaque dimension. Inviter le jeune à partager ses idées et opinions.

La licorne du genre

Graphic by:
TSER
Trans Student Educational Resources



Plus d'informations sur :
www.transstudent.org/gender

Design by Landyn Pan

Identité de genre

Femelle/Femme/Fille
 Mâle/Homme/Garçon
 Autre(s) genre(s)

Expression/présentation du genre

Féminine
 Masculine
 Autre

Sexe assigné à la naissance

Femme Homme Intersexué

Attirance sexuelle

Femme
 Homme
 Autre(s) genre(s)

Attirance sentimentale/émotionnelle

Femme
 Homme
 Autre(s) genre(s)

Exemple de la licorne présentée: « J'ai été assigné-e femme à la naissance, mais pourtant je suis une personne agenre, c'est-à-dire que je ne m'identifie à aucun genre! J'ai une expression de genre par contre très féminine et parfois plus androgyne, mais j'apprécie beaucoup ma féminité: je porte souvent du maquillage, des robes ou des jupes, et j'ai une collection de vernis à ongle! J'ai parfois des journées où mon expression de genre est plutôt masculine, mais ça arrive moins souvent. Je suis attiré-e sexuellement et émotionnellement par les femmes et les personnes non binaires. Je ne suis pas du tout attiré-e par les hommes.»

ACTIVITÉ INDIVIDUELLE : LA LICORNE DU GENRE

FICHE D'ACCOMPAGNEMENT 1 – QUELQUES DÉFINITIONS²

Sexe assigné à la naissance: Le sexe assigné à la naissance n'est pas choisi. Il est basé sur le sexe biologique externe. Lorsqu'une personne naît, le système social et médical la classifie dans une des deux catégories binaires: «homme» ou «femme».

Intersexe: Les personnes intersexes sont nées avec des caractères sexuels (génitaux, gonadiques ou chromosomiques) qui ne correspondent pas aux définitions binaires types des corps masculins ou féminins³. Ces personnes peuvent avoir des caractères sexuels dits masculins et féminins.

Les définitions liées à l'orientation (attirance) sexuelle et l'attirance émotionnelle ou romantique

Orientation sexuelle ou attirance sexuelle: L'intérêt émotionnel, intellectuel, spirituel, intime, romantique ou sexuel envers d'autres personnes, qui peut être fondé sur le genre ou le sexe de ces personnes⁴.

Hétéronormativité: L'hétéronormativité est le fait d'assumer que toute personne est hétérosexuelle. Cette attitude s'intègre dans un système d'hétérosexisme: des attitudes et comportements discriminatoires portant préjudice aux personnes de la diversité sexuelle.

Lesbienne: Identité adoptée par une femme qui a des attirances physiques, romantiques et affectives pour d'autres femmes.

Gai: Identité adoptée par un homme qui a des attirances physiques, romantiques et émotives pour d'autres hommes. Certaines femmes s'identifient comme femmes gaies.

Bisexual-le: Identité adoptée par une personne qui a des attirances physiques, romantiques et émotives envers des personnes s'identifiant comme homme ou comme femme.

Hétérosexuel-le: Identité adoptée par une personne qui a des attirances physiques, romantiques et émotives envers les personnes d'un genre différent du sien.

Pansexuel-le: Une personne attirée sexuellement indépendamment du genre⁵. Le genre de la personne ne constitue ainsi pas nécessairement un critère d'attirance sexuelle.

Panromantique: Une personne attirée romantiquement indépendamment du genre⁶.

Asexuel-le: Une personne qui ne ressent pas ou qui ressent très peu d'attirance sexuelle. Cette personne peut avoir une attirance émotionnelle.

Aromantique: Une personne qui ne ressent pas ou peu d'attirance romantique, c'est-à-dire qui ne ressent pas de sentiments amoureux.

Demi-sexuel-le: Une personne qui peut ressentir de l'attirance sexuelle dans des cas particuliers, lorsqu'elle a créé un lien très fort avec quelqu'un-e.

2 La majorité des définitions sont tirées des ouvrages suivants: GRIS-Montréal et Conseil québécois LGBT (2020) ainsi que GRIS-Montréal, Commission scolaire Sir-Wilfrid-Laurier et ministère de la Justice (2015). Lorsqu'il s'agit d'autres ouvrages, la référence est indiquée en note de bas de page.

3 Libres et Égaux Nations Unies https://unfe.org/system/unfe-67-UNFE_Intersex_Final_FRENCH.pdf. Consulté le 16 décembre 2020.

4 Association ontarienne des sociétés d'aide à l'enfance (2018).

5 La vie en queer. <https://lavieenqueer.wordpress.com/2019/02/13/orientation-sexuelle-et-orientation-romantique/>. Consulté le 10 décembre 2020.

6 *Id.*



ACTIVITÉ INDIVIDUELLE : LA LICORNE DU GENRE

Pour terminer l'activité, deux choix s'offrent à vous :

- 1) Inviter le jeune à se questionner et à réfléchir sur comment il.elle se perçoit et se positionnerait sur les échelons de la licorne du genre à l'aide de la fiche d'accompagnement 2, la licorne imprimée. S'il.elle ne sait pas comment s'identifier, ne pas le ou la forcer à répondre. Les étiquettes ne sont pas nécessaires.
- 2) Inviter le ou la jeune à réfléchir à la façon dont il ou elle se perçoit par le biais de l'art. Donnez alors le temps nécessaire au jeune pour qu'il-elle crée une œuvre d'art qui reflète son identité. Cela peut être un autoportrait, un résumé ou un collage.

Inviter ensuite le ou la jeune à revisiter la licorne du genre dans quelques mois si désiré, et ce afin d'observer la fluidité de son expression de genre, de son identité de genre ou encore de ses attirances.