

Besoins perçus des demandeurs
d'asile, vu par les organismes
communautaires et les tables de
quartier de Montréal

Résultats de sondage - 2023

- Secteur Environnements urbains et santé des populations

Coordination du projet

- Danielle Kouhio Depri

Collaborateurs.trices

- Sophie Goudreau
- Stéphanie Harvey
- Murielle Mailhac
- Michel Malo
- Lavanya Narasiah
- Catherine Robichaud
- Gabrielle Therrien
- Catherine Verreault

- Service Surveillance et intelligence décisionnelle

Collaboratrice

- Marie-Ève Dufresne

COLLABORATEURS - DIRECTION RÉGIONALE DE SANTÉ PUBLIQUE
DU CIUSSS DU CENTRE-SUD-DE-L'ÎLE-DE-MONTRÉAL

Québec 

CIUSSS du Nord-de-l'Île-de-Montréal

Caroline Blier-Langdeau

CIUSSS du Centre-Ouest-de-l'Île-de-Montréal, Programme régional d'accueil et d'intégration des demandeurs d'asile (PRAIDA)

Marie-Ève Boulanger

Alexis Jobin-Théberge

Croix-Rouge

Noha Abbas

Isabel Gauthier

Table de concertation des organismes au service des personnes réfugiées et immigrantes (TCRI)

Stephan Reichhold

Ville de Montréal, Service de la diversité et de l'inclusion sociale

Audrey Mailloux Moquin

Marie-France René

PARTENAIRES QUI ONT COLLABORÉ

Québec 

- Absence de portrait sur les enjeux vécus depuis la réouverture des frontières (automne-hiver 2022)
- De nombreux échos au sujet de la surcharge des acteurs de terrain (automne-hiver 2022)



**Volonté de collecter les différentes perspectives
du milieu communautaire de manière quantitative**

- Sondage disponible sur *LimeSurvey*
 - En anglais et en français - du 12 décembre 2022 au 31 janvier 2023
- Objectif : Cerner **rapidement** :
 - les besoins prioritaires des personnes demandeuses d’asile (DDA) et du milieu communautaire
 - la surcharge et les capacités du milieu communautaire

Limites : les résultats ne sont pas généralisables à l’ensemble du territoire montréalais (non-représentativité)

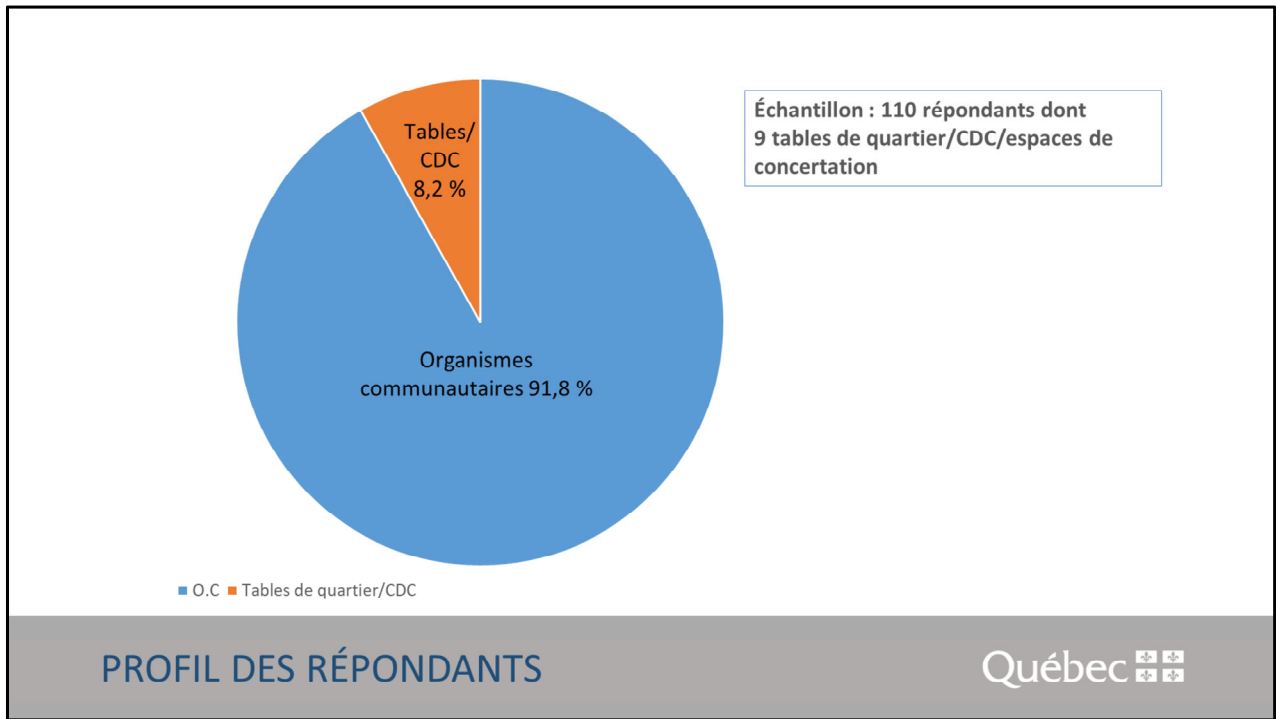
MÉTHODOLOGIE DU SONDAGE

Québec 

Limite du sondage : évaluation de la représentativité de l’échantillon des répondants

Dans le cadre de cette rapide analyse des besoins, il n’est pas possible d’évaluer la représentativité des réponses, étant donné notre incapacité à recenser exhaustivement le nombre d’organismes communautaires. En effet, il existe une variabilité des listes d’organismes dédiés à l’accueil, et à l’intégration des personnes nouvellement arrivées et immigrantes et/ou l’accueil des personnes demandeuses d’asile selon le Ministère de la Santé et des Services sociaux (MSSS), la Table de concertation des organismes au service des personnes réfugiées et immigrantes (TCRI) et le service de ligne téléphonique 211. Par ailleurs, comme il n’était pas obligatoire d’indiquer le nom de l’organisme lors du sondage, l’identification des organismes répondants est partielle en raison de l’anonymat de plusieurs répondants. Par conséquent, les résultats du présent sondage ne sont pas généralisables à l’ensemble des organismes présents sur la région de Montréal.

Enfin, le sondage a été diffusé dans un contexte où plusieurs organismes étaient extrêmement sollicités pour leurs services. Il est très probable que des organismes aux prises avec des besoins criants et présentant une bonne connaissance des enjeux n’ont pas été en mesure de répondre au sondage, limitant potentiellement le portrait des besoins et les pistes d’action.

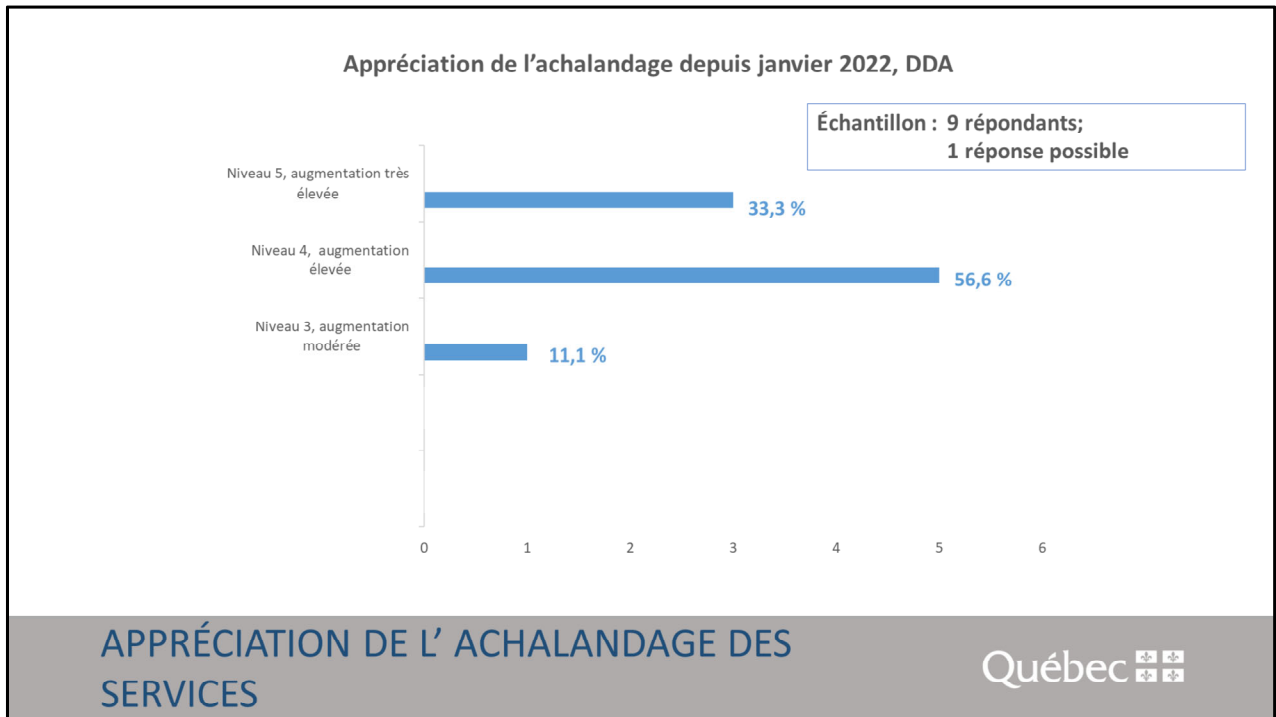


CDC : Corporation de développement communautaire

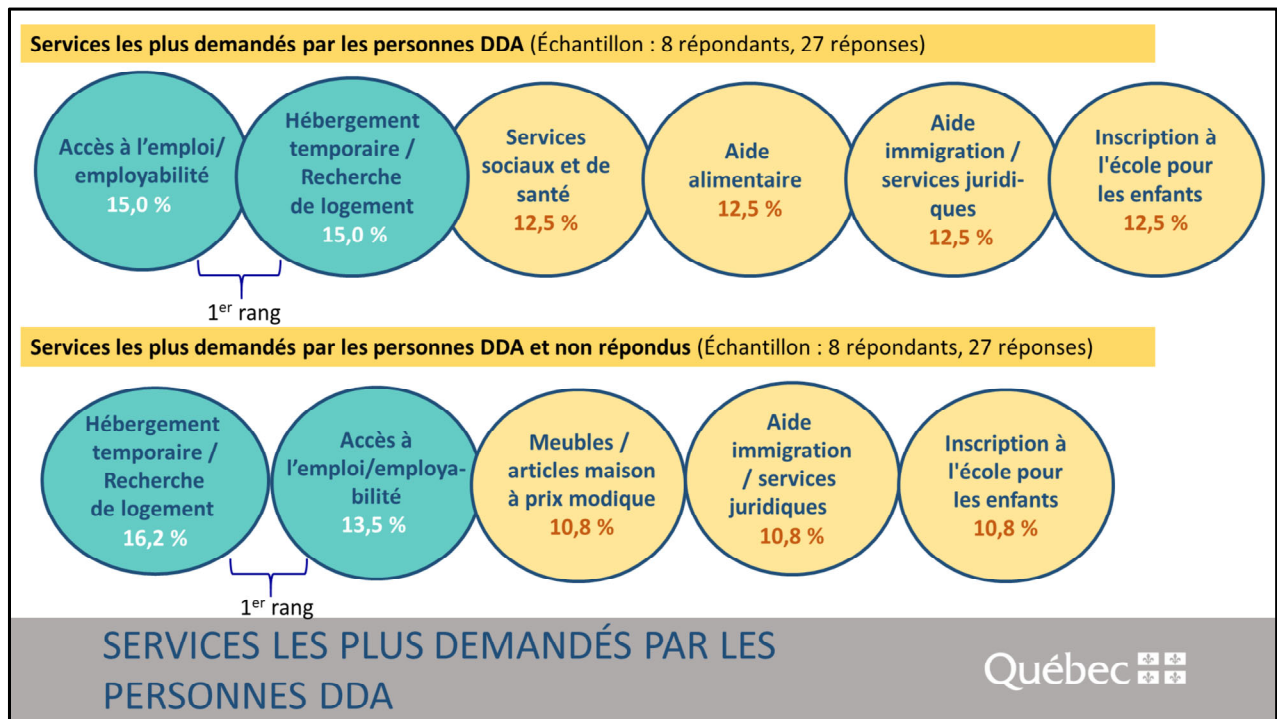
ANALYSE

Tables de quartier/CDC

Québec 



100 % des tables de quartier/CDC/espaces de concertation ayant répondu au sondage estiment que le niveau d'achalandage des services, depuis janvier 2022, est modéré à très élevé.



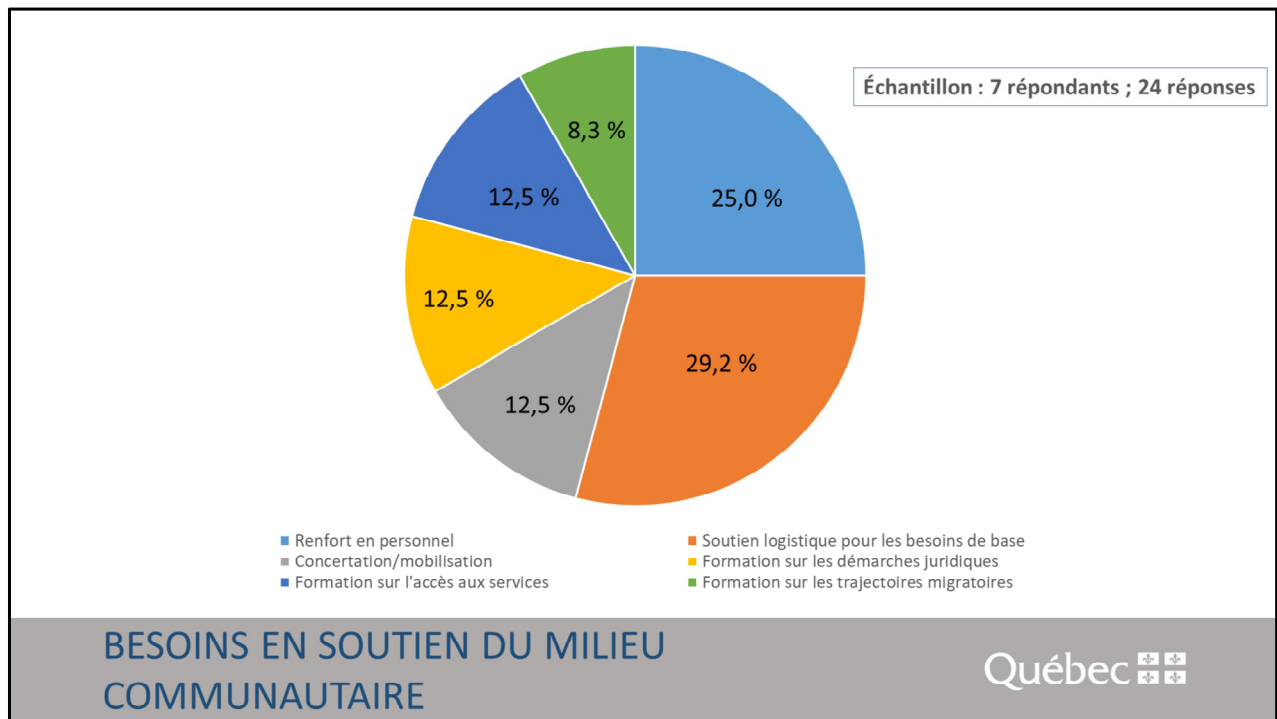
Note : Services sociaux et de santé : accès et référencement aux services du réseau de la santé et des services sociaux.

Services les plus demandés par les personnes DDA selon les répondants (tables de quartier/CDC/espaces de concertation)

- Selon la moyenne des réponses choisies à cette question : l'accès à l'emploi/employabilité et à l'hébergement temporaire / recherche de logement sont les deux services les plus demandés par les personnes DDA (15,0 %), suivis par l'accès aux services sociaux et de santé, l'aide alimentaire, l'aide dans les démarches d'immigration et les services juridiques, et enfin l'inscription à l'école pour les enfants – Tous à 12,5 %
- Selon l'ordonnancement : les services les plus demandés qui sont les plus souvent mis au 1^{er} rang : l'accès à l'emploi/employabilité et l'accès à un hébergement temporaire /recherche de logement.

Services les plus demandés par les personnes DDA et non répondus selon les répondants (tables de quartier/CDC/espaces de concertation)

- Selon la moyenne des réponses choisies à cette question : l'accès à l'hébergement temporaire (16,2 %) et à l'employabilité (13,5 %) sont les deux services les plus demandés par les personnes DDA, suivis par les meubles/articles de maison à prix modique, l'aide dans les démarches d'immigration / services juridiques et enfin l'inscription à l'école pour les enfants – Tous à 10,8 %
- Selon l'ordonnancement : les services les plus demandés qui sont les plus souvent mis au 1^{er} rang sont l'accès à un hébergement temporaire / recherche de logement et l'accès à l'emploi/employabilité.
- Interprétation : les besoins les plus demandés par les personnes demandeuses d'asile sont également ceux qui sont non répondus par les organismes communautaires, selon les répondants (tables de quartier/CDC/espaces de concertation) : Hébergement temporaire / recherche de logement et accès à l'emploi/employabilité.



Renfort en personnel – avoir plus de main-d’oeuvre pour répondre à la demande

Soutien logistique pour les besoins de base – soutenir les équipes sur le plan logistique pour subvenir aux besoins de base des DDA : distribution de vêtements et de nourriture, etc.

Concertation/mobilisation – besoin des organismes de se concerter pour penser des pistes d'action ou des plans d'action + mutualisation des ressources / pratiques porteuses

Formation sur les démarches juridiques – former le personnel/intervenants dédiés à accompagner les personnes DDA dans leurs démarches d'immigration, incluant l'aide juridique

Formation sur l'accès aux services – informer et former les intervenants/personnel dédiés aux services auxquels sont admissibles les personnes DDA (santé, emploi, logement, nourriture, aide juridique, accompagnement psychosocial, etc.)

Formation sur les trajectoires migratoires – former les intervenants/personnel dédiés sur les parcours migratoires et statuts, et, plus particulièrement, le volet demandeur d'asile

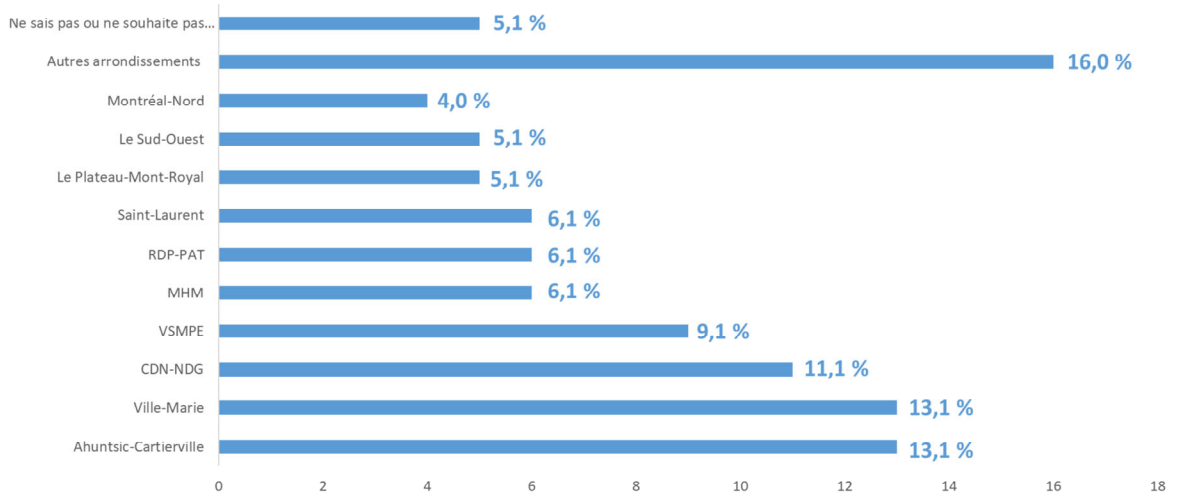
ANALYSE

Organismes communautaires

Québec 

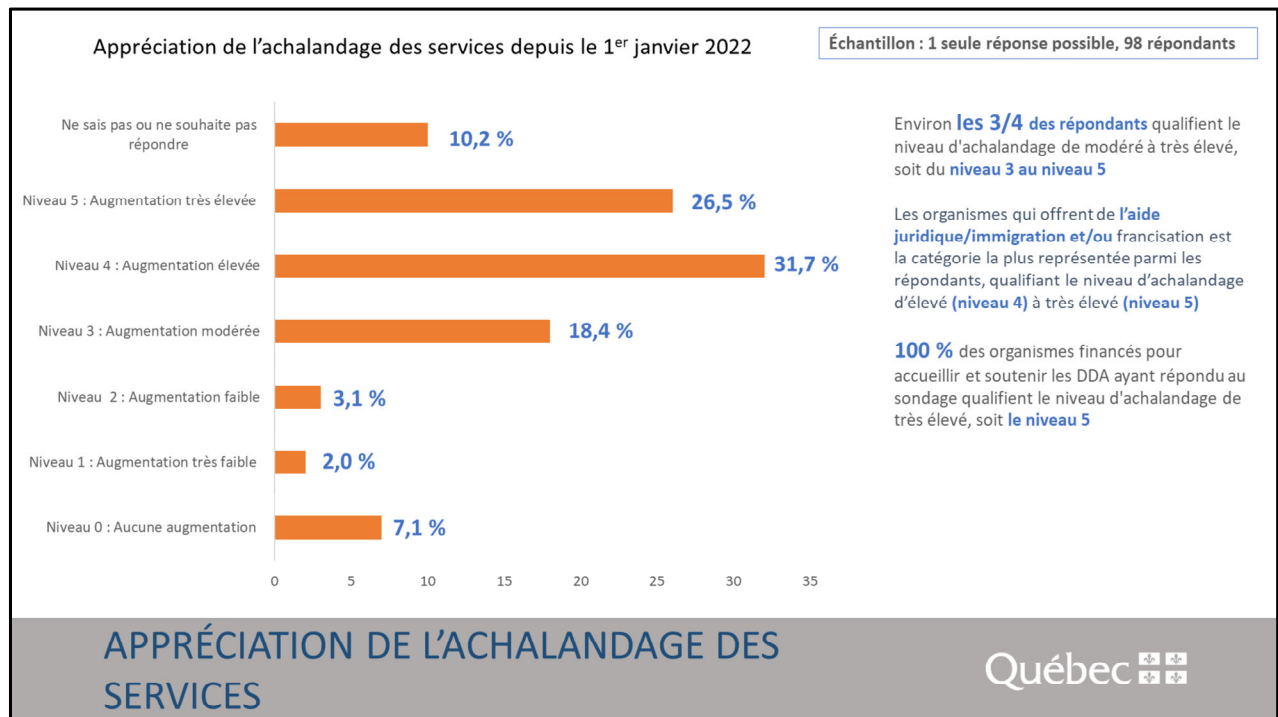
- Organismes communautaires **offrant des services en immigration / aide juridique / francisation** : 36,6 %
- Organismes communautaires **n'offrant pas de services en immigration / aide juridique / francisation** : 63,4 %
- Organismes communautaires **non financés pour accueillir les personnes DDA** : 90,2 %

Échantillon : 1 seule réponse possible, 99 répondants



LES ARRONDISSEMENTS DES RÉPONDANTS

Québec

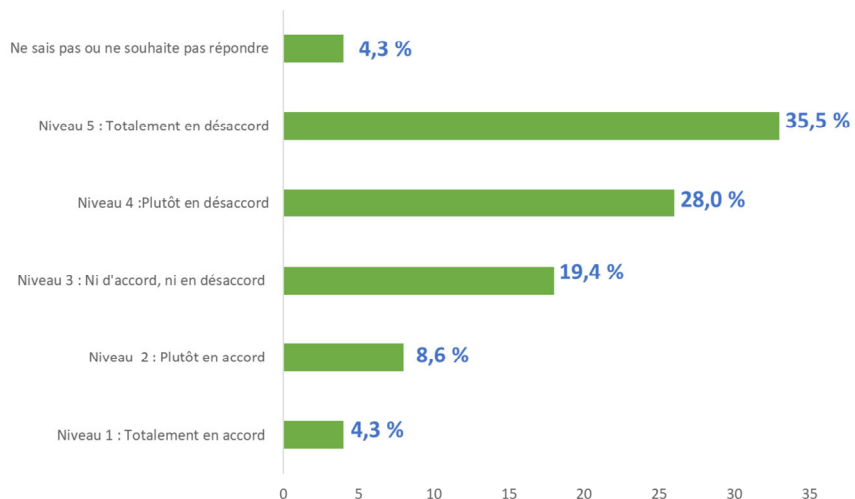


Environ les 3/4 des organismes communautaires ayant répondu à cette question qualifient le niveau d'achalandage des services par les personnes DDA de modéré (niveau 3) à très élevé (niveau 5). Parmi ces répondants, les 3/4 d'entre eux qualifient le niveau d'achalandage des services par les personnes DDA d'élevé à très élevé (niveau 4 à niveau 5).

La catégorie des organismes qui offrent de l'aide juridique/immigration et/ou francisation est la plus représentée parmi les répondants qualifiant le niveau d'achalandage d'élevé (niveau 4) à très élevé (niveau 5)

Perception de la capacité en termes de personnel depuis janvier 2022 :
Il y a suffisamment de personnel pour répondre à la demande ?

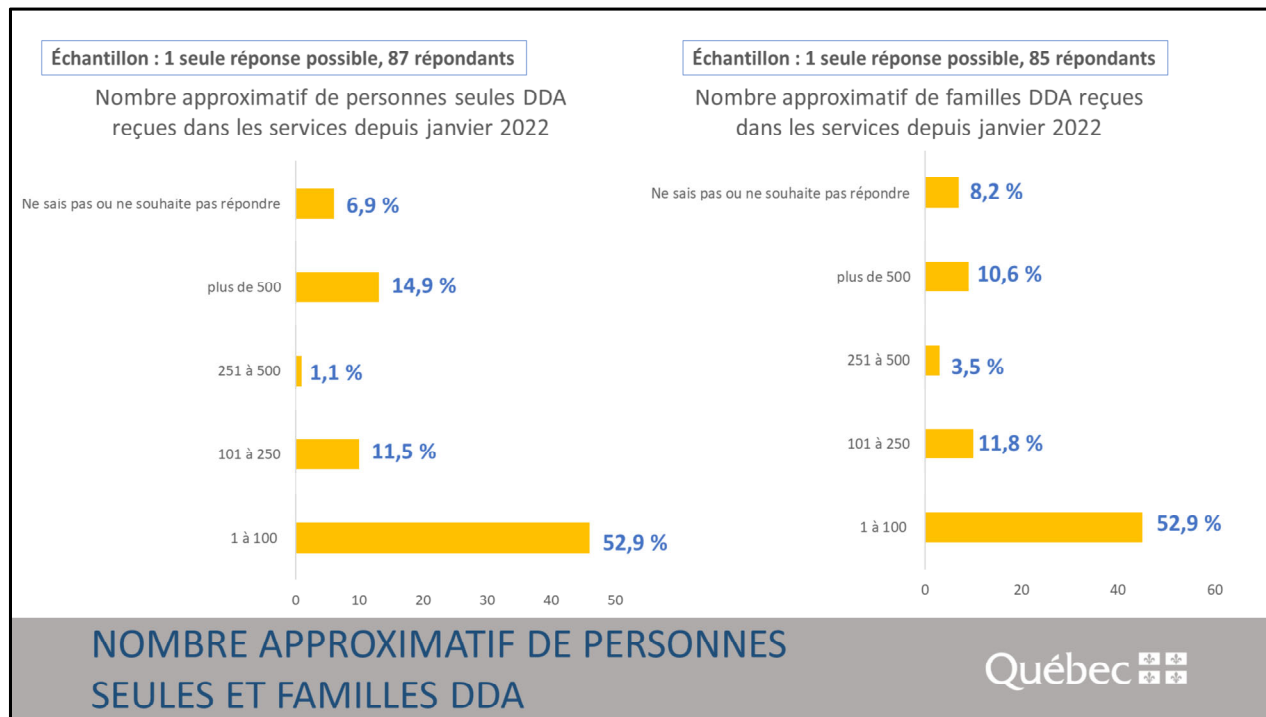
Échantillon : 1 seule réponse possible,
93 répondants



- Environ **2/3** des répondants estiment qu'il n'y a pas suffisamment de personnel pour répondre au volume actuel de DDA (plutôt en désaccord ou totalement en désaccord avec la question)
- **100 %** des organismes financés pour accueillir et soutenir les DDA ayant répondu au sondage estiment qu'il n'y a pas suffisamment de personnel pour répondre à la demande (**niveau 5 : totalement en désaccord**)

PERCEPTION DE LA CAPACITÉ EN TERMES DE PERSONNEL

Québec 



Environ 13 % des répondants ont mentionné qu'il n'y avait eu aucune personne seule ou famille DDA dans leurs services : si cette réponse était cochée, le questionnaire se terminait.

Le nombre approximatif de personnes seules et de familles DDA reçues par les organismes répondants semblent similaires. Ceci peut renforcer le constat d'une augmentation modérée à élevée de personnes DDA (personnes seules et familles) dans les organismes.

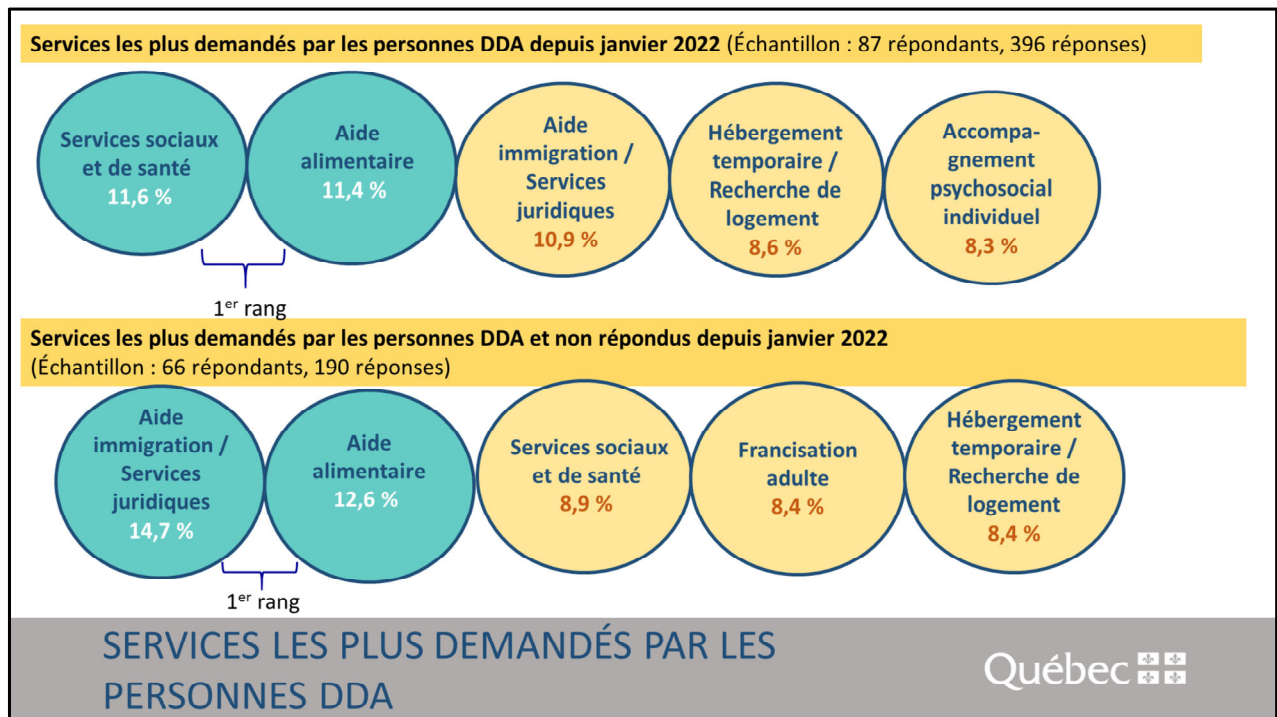
Hypothèse : pour une personne seule demandeuse d'asile reçue, il y aurait une famille DDA (soit un minimum de deux personnes DDA reçues)

Parmi les répondants, depuis janvier 2022 :

- **Environ 60 à 80 %** des organismes offrant des services en aide à l'immigration/juridique et/ou francisation estiment le nombre de DDA reçus **à plus de 500** (personnes seules et familles).
- **75 %** des organismes financés pour accueillir et intégrer les personnes DDA évaluent le nombre de personnes DDA dans leurs services **à plus de 500** (personnes seules et familles).

NOMBRE APPROXIMATIF DE PERSONNES SEULES
ET DE FAMILLES DDA

Québec 



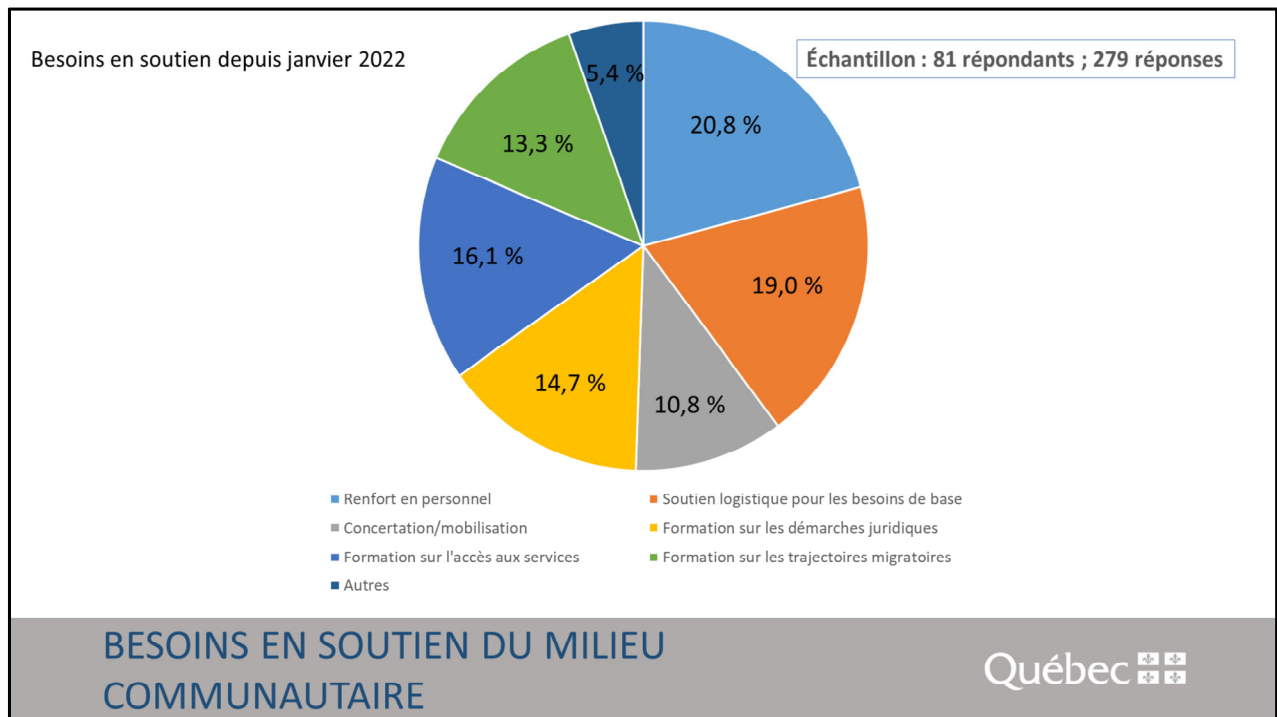
Note : Services sociaux et de santé : accès et référencement aux services du réseau de la santé et des services sociaux

Services les plus demandés par les personnes DDA selon les répondants (organismes communautaires)

- Selon la moyenne des réponses choisies à cette question : l'accès et le référencement aux services sociaux et de santé (11,6 %) et l'aide alimentaire (11,4 %) sont les deux services les plus demandés par les personnes DDA, suivis par l'aide dans les démarches d'immigration et les services juridiques (10,9 %), l'hébergement temporaire / recherche de logement (8,6 %) et l'accompagnement psychosocial individuel (8,3 %).
- Selon l'ordonnancement : les services les plus demandés qui sont les plus souvent mis au 1^{er} rang sont l'accès et le référencement aux services sociaux et de santé, et l'aide alimentaire.

Services les plus demandés par les personnes DDA et non répondus selon les répondants (organismes communautaires)

- Selon la moyenne des réponses choisies à cette question : l'aide dans les démarches d'immigration et les services juridiques (14,7 %) et l'aide alimentaire (12,6 %) sont les deux services les plus demandés par les personnes DDA, suivis par l'accès et le référencement aux services sociaux et de santé (8,9 %), la francisation pour les adultes (8,4 %) et l'hébergement temporaire / recherche de logement (8,4 %)
- Selon l'ordonnancement : les services les plus demandés et non répondus qui sont les plus souvent mis au 1^{er} rang sont l'aide dans les démarches d'immigration / services juridiques (14,7 %) et l'aide alimentaire (12,6 %).



Renfort en personnel – avoir plus de main-d'oeuvre pour répondre aux volumes + besoins des personnes DDA

Soutien logistique pour les besoins de base – soutenir les équipes sur le plan logistique pour subvenir aux besoins de base des DDA : distribution de vêtements et de nourriture, etc.

Concertation/mobilisation – besoin des organismes de se concerter pour penser des pistes d'action ou des plans d'action + mutualisation des ressources/pratiques porteuses

Formation sur les démarches juridiques – former le personnel/intervenants dédiés à accompagner les personnes DDA dans leurs démarches d'immigration, incluant l'aide juridique

Formation sur l'accès aux services – informer et former les intervenants/personnel dédiés aux services auxquels sont admissibles les personnes DDA (santé, emploi, logement, nourriture, aide juridique, accompagnement psychosocial, etc.)

Formation sur les trajectoires migratoires – former les intervenants/personnel dédiés sur les parcours migratoires et statuts, et, plus particulièrement, le volet demandeur d'asile

Les deux premiers besoins en soutien du milieu communautaire selon les répondants : le renfort en personnel au sein des équipes et le soutien pour la logistique des opérations permettant de répondre aux besoins de base des personnes DDA : vêtements, nourriture, etc.

ANALYSE QUALITATIVE

Québec 

- Partenariats ou regroupement d'organismes

⇒ Mutualisation des :

- Ressources et initiatives
- Informations quant aux services disponibles pour les DDA
- Adaptation et renforcement des services

QUESTION 15.2 : DESCRIPTION DES INITIATIVES
EN PLACE

Québec 

La majorité des initiatives présentées par les répondants ont été mises en place pour pallier le manque de financement structurel.

Problématiques rencontrées par les personnes DDA - les plus citées

- Accessibilité au logement (12)
- Barrière de la langue (11)
- Accès aux services de garde et écoles (11)
- Accès aux services de santé physique et mentale (8)
- Accessibilité aux services et aux démarches d'immigration (7)
- Accès à l'aide matérielle (aide alimentaire, vêtements, etc.) (3)

QUESTION 16 : DÉFIS ET ENJEUX

Québec 

Les chiffres entre parenthèses réfèrent au nombre de réponses correspondant aux thèmes indiqués

Problématiques rencontrées par les organismes communautaires - les plus citées :

- Enjeux en ce qui concerne les équipes (personnel et capacité) (29)
 - Manque de personnel et épuisement des équipes : surcharge physique et mentale, barrière de la langue
- Enjeux en ce qui concerne la structure en elle-même (conditions de travail : temps, espace) (15)
 - Enjeux liés à la logistique : manque de matériel et d'espace pour fournir les services requis en temps opportun et de manière optimale

QUESTION 16 : DÉFIS ET ENJEUX

Québec 

Les chiffres entre parenthèses réfèrent au nombre de réponses correspondant aux thèmes indiqués

PRINCIPAUX CONSTATS

Québec 

- Besoins prioritaires et **non comblés**: besoins de base et accompagnement pour l'intégration
- Besoins en renforcement des capacités du milieu au-delà du financement
 - Majorité des répondants : organismes non spécialisés et immigration, accueillant et accompagnant tout de même des personnes DDA ($\approx 2/3$)
 - Majorité des répondants : non financés pour l'accueil des DDA (90,2 %)
 - Niveau d'achalandage modéré à très élevé ($\approx 3/4$)
 - Personnel insuffisant pour répondre à la demande selon la majorité des répondants ($\approx 2/3$)
 - Besoin en soutien logistique pour les opérations (distribution de nourriture, vêtements, meubles) (≈ 20 à 30 %)
 - Besoin en formation (≈ 45 %)

PRINCIPAUX CONSTATS

Québec 

PISTES D'ACTION

Québec 

Les pistes d'action présentées sont issues des données colligées aux deux moments suivants :

- Dans le sondage complété par les répondants des organismes communautaires et des tables de quartier de Montréal (volets quantitatif et qualitatif de l'analyse);
- Lors des deux rencontres de validation des résultats auprès des répondants au sondage (organismes communautaires et tables de quartier), pendant lesquelles les participants ont nommé des propositions de pistes d'action concrètes pour soutenir le milieu communautaire à court et à moyen terme.

Les pistes d'action proposées sont exploratoires et n'engagent pas les parties impliquées ou les partenaires. Elles visent à susciter les échanges et à identifier des zones de collaboration entre les différents partenaires intersectoriels qui peuvent contribuer positivement à l'accueil et à l'intégration des DDA.

Piste d'action 1

- Soutenir la mobilisation, la mutualisation et la convergence des ressources humaines et financières à l'échelle régionale (Montréal) et provinciale pour une réponse opérationnelle concertée.

PISTES D'ACTION FORMULÉES PAR LES
RÉPONDANTS

Québec 

Piste d'action 2

- Soutenir une réponse opérationnelle régionale et intersectorielle afin de faciliter l'accueil et l'intégration digne et sécuritaire des personnes et des familles demandeuses d'asile en ciblant les besoins prioritaires suivants :
 - Augmentation de l'offre des hébergements temporaires et transitoires pour les personnes et familles DDA;
 - Facilitation de l'accès à un premier emploi pour les personnes DDA au vu des longs délais d'obtention du permis de travail et du numéro d'assurance sociale (NAS) (12 à 16 mois actuellement);
 - Reconnaissance et facilitation du droit d'accès aux services sociaux et de santé pour les personnes DDA couvertes par le programme fédéral de santé intérimaire (PFSI);
 - Rendre accessible les services de garde subventionnés aux DDA afin de :
 - faciliter l'accès au marché du travail des parents, notamment les femmes DDA;
 - favoriser le développement des enfants DDA ainsi que leur intégration;
 - Accès aux transports communs et facilitation des déplacements des personnes DDA, notamment pour leurs démarches d'immigration et d'installation.

PISTES D'ACTION FORMULÉES PAR LES
RÉPONDANTS

Québec 

Piste d'action 3

- Renforcement des capacités des organismes communautaires accompagnant des personnes DDA sur le court, moyen terme par des actions concrètes ciblées (au-delà du financement) :
 - Admissibilité : inclusion des personnes DDA dans le programme d'accompagnement et de soutien à l'intégration (PASI) dont bénéficie un large réseau d'organismes en immigration à l'échelle de la province.
 - Soutien logistique : identification et mise à disposition d'espaces de stockage pour les organismes communautaires (meubles, vêtements, nourriture); soutien supplémentaire pour le transport et la distribution de matériels : vêtements, meubles, nourriture, etc.
 - Formations et accompagnement des intervenant.e.s : soutien à l'offre de formations adaptées selon les expertises et les besoins des milieux afin d'assurer un accompagnement digne et sécuritaire des personnes et des familles DDA, à partir de ce qui existe déjà : statuts et parcours migratoires, approche interculturelle, droits et accès aux services des personnes DDA.
 - Accès à l'interprétariat et aux communications multilingues : rendre accessibles et gratuits aux organismes communautaires les services de la banque interrégionale d'interprètes (BII) ou d'autres ressources d'interprétariat, en considérant l'importance de :
 - développer des formules flexibles permettant de répondre en temps réel aux besoins;
 - traduire et adapter les communications des institutions gouvernementales : numériques, papiers, lignes téléphoniques, services en personne.

PISTES D'ACTION FORMULÉES PAR LES
RÉPONDANTS

Québec 

Piste d'action 4

- Mise en place d'un outil de surveillance permettant de documenter les trajectoires des personnes DDA dès leur arrivée au Québec et rendre accessibles ces données et informations aux différentes instances, y compris le milieu communautaire. Cette action vise à adapter et à ajuster les offres de service, et soutenir les différents milieux dans l'accueil et l'intégration des personnes et des familles DDA.

PISTES D'ACTION FORMULÉES PAR LES
RÉPONDANTS

Québec 

Annexe

État de situation sur l'arrivée de personnes demandeuses d'asile à Montréal depuis la réouverture des frontières

Le Bureau d'intégration des nouveaux arrivants de la Ville de Montréal, la Croix-Rouge canadienne et la Direction régionale de santé publique de Montréal (DRSP) souhaitent faire un état de situation suite à l'arrivée massive des personnes demandeuses d'asile (DDA) depuis la réouverture des frontières (novembre 2021).

Notre objectif est d'obtenir rapidement un portrait général des enjeux et besoins en lien avec les personnes demandeuses d'asile que nous pourrons ensuite partager aux différents partenaires institutionnels et régionaux impliqués. Le but est également de contribuer à mieux comprendre les brèches dans les fractures de services et d'informations transmises auprès de ces populations.

Cette contribution de votre part à l'état de situation actuelle sera très précieuse et permettra de poser des pistes d'actions. Les équipes de la Ville de Montréal - BINAM, de la DRSP et de la Croix-Rouge vous en sont très reconnaissantes.

La date limite pour participer à ce sondage est le 31 janvier 2023.

Quelques précisions :

- Veillez n'utiliser que les boutons de navigation du formulaire et non ceux de votre navigateur Internet qui ne sont pas compatibles avec ce sondage.
- Vous pouvez cesser de répondre aux questions et y revenir plus tard ou modifier le questionnaire en tout temps avant son envoi. Pour ce faire, cliquez sur le bouton "Finir plus tard" en haut à droite. Vous recevrez un courriel avec un hyperlien pour retourner au questionnaire.
- Veuillez noter que les données recueillies par ce questionnaire restent confidentielles et que les résultats restent anonymes (aucun répondant ne sera mentionné dans la présentation des résultats).
- Cela devrait prendre environ 10 minutes pour remplir ce sondage.

Merci pour votre précieuse collaboration.

Parmi les propositions suivantes, quel type d'organisation représentez-vous? *

[\[FiltreCDCORG\]](#)

Veillez sélectionner une seule des propositions suivantes :

- (1) Une table de quartier, table sectorielle ou corporation de développement communautaire (CDC)
- (2) Un organisme communautaire, une association religieuse, une association citoyenne et/ou une association ethnoculturelle
- (3) Aucune de ces réponses

Bloc de question pour table/CDC

Bloc de question conditionnel pour les répondants ayant inscrit la valeur « Une table de quartier, table sectorielle ou corporation de développement communautaire (CDC) » sur [\[FiltreCDDORG\]](#) = 1.

1) Quel est le nom de votre table de quartier, table sectorielle ou corporation de développement communautaire? [CDCNom]

Veuillez écrire votre réponse ici : _____

2) Depuis le 1^{er} janvier 2022 suite à la réouverture des frontières, comment qualifiez-vous le degré d'achalandage de vos services par les personnes demandeuses d'asile? [CDCAachalandage]

Choisissez la réponse appropriée pour chaque élément :

(0) Aucune augmentation	(1) Augmentation très faible	(2) Augmentation faible	(3) Augmentation modérée	(4) Augmentation élevée	(5) Augmentation très élevée	(99) Je ne sais pas ou je ne souhaite pas répondre

3) Parmi ces propositions, veuillez ordonnancer jusqu'à cinq services qui vous sont demandés par les personnes demandeuses d'asile depuis le 1^{er} janvier 2022? [CDC5Services]

Note : Votre 1^{er} choix signifie le besoin le plus fréquent. Si aucun service n'est offert, ou que vous ne pouvez ou ne souhaitez pas répondre à la question, veuillez passer à la question 4.

Vos réponses doivent être différentes, et vous devez les classer dans l'ordre.

Veuillez sélectionner 5 réponses maximum.

Numérotez chaque case dans l'ordre de vos préférences de 1 à 18.

Veuillez cocher au plus 5 éléments :

- (1) Accès à l'emploi/employabilité
- (2) Accompagnement et référencement vers les services sociaux et de santé (établissements des CIUSSS : PRAIDA, CLSC, cliniques, etc.)
- (3) Accompagnement psychosocial individuel
- (4) Aide alimentaire (paniers-repas, banques alimentaires, coupons, cuisines collectives, etc.)
- (5) Aide pour trouver des meubles et articles pour la maison à prix modique
- (6) Défense des droits
- (7) Distribution de vêtements ou d'articles scolaires
- (8) Groupes de soutien, groupes de parole, intervention par les pairs
- (9) Halte-garderie ou soutien recherche de services de garderie
- (10) Hébergement temporaire ou soutien à la recherche de logement
- (11) Inscription à l'école pour les enfants
- (12) Francisation pour les adultes
- (13) Aide dans les démarches d'immigration ou les services juridiques (remplir des documents, relecture de documents, lien avec le Fédéral pour envoi de dossier, aide pour remplir les documents d'aide sociale, etc.)
- (14) Services de périnatalité sociale
- (15) Transport : offrir des billets d'autobus, accompagnement dans les déplacements

- (101) Autre #1
- (102) Autre #2
- (103) Autre #3

3.1) Veuillez spécifier le ou les choix autres que vous avez inscrits précédemment. [CDC5ServicesAut]

Question conditionnelle pour les répondants ayant inscrit une valeur « Autre » sur [CDC5Services] = 101/102/103.

Veuillez écrire votre réponse ici : _____

4) Parmi ces propositions, veuillez ordonnancer jusqu'à cinq services pour lesquels certains de vos organismes membres sont sollicités depuis le 1^{er} janvier 2022 par les personnes demandeuses d'asile, mais sans pouvoir y répondre. [CDCSrvNonRep]

Note : Votre 1^{er} choix signifie le besoin le plus souvent demandé et non répondu. Si aucun service ne correspond à cette situation ou encore que vous ne pouvez ou ne souhaitez pas répondre à la question, veuillez passer à la question 5.

Vos réponses doivent être différentes, et vous devez les classer dans l'ordre.

Veuillez sélectionner 5 réponses maximum.

Numérotez chaque case dans l'ordre de vos préférences de 1 à 18.

Veuillez cocher au plus 5 éléments.

- (1) Accès à l'emploi/employabilité
- (2) Accompagnement et référencement vers les services sociaux et de santé (établissements des CIUSSS : PRAIDA, CLSC, cliniques, etc.)
- (3) Accompagnement psychosocial individuel
- (4) Aide alimentaire (paniers-repas, banques alimentaires, coupons, cuisines collectives, etc.)
- (5) Aide pour trouver des meubles et articles pour la maison à prix modique
- (6) Défense des droits
- (7) Distribution de vêtements ou d'articles scolaires
- (8) Groupes de soutien, groupes de parole, intervention par les pairs
- (9) Halte-garderie ou soutien recherche de services de garderie
- (10) Hébergement temporaire ou soutien à la recherche de logement
- (11) Inscription à l'école pour les enfants
- (12) Francisation pour les adultes
- (13) Aide dans les démarches d'immigration ou les services juridiques (remplir des documents, relecture de documents, lien avec le Fédéral pour envoi de dossier, aide pour remplir les documents d'aide sociale, etc.)
- (14) Services de périnatalité sociale
- (15) Transport : offrir des billets d'autobus, accompagnement dans les déplacements
- (101) Autre #1

(102) Autre #2

(103) Autre #3

4.1) Veuillez spécifier le ou les choix autres que vous avez inscrits précédemment. [CDCSrvNonRepAut]

Question conditionnelle pour les répondants ayant inscrit une valeur « Autre » sur [CDCSrvNonRep] = 101/102/103.

Veuillez écrire votre réponse ici : _____

5) Quels sont les besoins de soutien de vos organismes membres pour accueillir et assurer l'intégration des personnes demandeuses d'asile dans votre quartier? [CDCBesoinSoutien]

Note : Veuillez ordonnancer votre sélection de besoins, le 1^{er} étant le plus criant. S'il n'y a aucun besoin ou encore que nous ne pouvons ou ne souhaitons pas répondre à la question, veuillez passer à la question 6.

*Vos réponses doivent être différentes, et vous devez les classer dans l'ordre.
Numérotez chaque case dans l'ordre de vos préférences de 1 à 9.*

(1) Concertation/mobilisation

(2) Formation sur les trajectoires migratoires

(3) Formation sur les démarches juridiques

(4) Formation sur l'accès aux services

(5) Renfort en personnel

(6) Soutien logistique pour les besoins de bases des personnes demandeuses d'asile (ameublement, vêtements, soutien alimentaire, etc.)

(101) Autre #1

(102) Autre #2

(103) Autre #3

5.1) Veuillez spécifier le ou les choix autres que vous avez inscrits précédemment. [CDCBesoinSoutienAut]

Question conditionnelle pour les répondants ayant inscrit une valeur « Autre » sur [CDCBesoinSoutien] = 101/102/103.

Veuillez écrire votre réponse ici : _____

6) Est-ce que des initiatives ont été mises en place à l'échelle de votre quartier pour faire face à l'arrivée importante de personnes demandeuses d'asile dans la dernière année? [CDCInitiative]

Par exemple : comité d'urgence, communauté de pratique, services adaptés, etc.

Veuillez sélectionner une seule des propositions suivantes :

(1) Oui

(0) Non

(99) Je ne sais pas ou je ne souhaite pas répondre

6.1) Veuillez cocher les types d'initiatives correspondants. [CDCTypeInitiative]

Question conditionnelle pour les répondants ayant inscrit une valeur autre que « Aucune augmentation » sur [CDCAchalandage] <> 0 et « Oui » sur [CDCInitiative] = 1.

Cochez-la ou les réponses.

Veuillez choisir toutes les réponses qui conviennent :

(1) Adaptation des services déjà en place

(2) Développement de nouveaux services spécialisés pour les personnes demandeuses d'asile

(3) Espace de concertation dédié aux personnes demandeuses d'asile

(4) Communauté de pratique

(99) Je ne sais pas ou je ne souhaite pas répondre

(101) Autre, précisez un maximum de 3 items : _____

6.2) Merci de nous décrire brièvement cette ou ces initiatives. [CDCDesInitiative]

Question conditionnelle pour les répondants ayant inscrit une valeur autre que « Aucune augmentation » sur [CDCAchalandage] <> 0 et « Oui » sur [CDCInitiative] = 1.

Veuillez écrire votre réponse ici : _____

7) Avez-vous d'autres éléments à nous partager pour enrichir l'état de situation? [CDCEtatSituation]

Question conditionnelle pour les répondants ayant inscrit une valeur autre que « Aucune augmentation » sur [CDCAchalandage] <> 0.

Par exemple : défis, situations complexes récurrentes, pistes d'actions, etc.

Veuillez écrire votre réponse ici : _____

Bloc de question pour organisme

Bloc de question conditionnel pour les répondants ayant inscrit la valeur « Un organisme communautaire, une association religieuse, une association citoyenne et/ou une association ethnoculturelle » sur [FiltreCDDORG] = 2.

1) Quel est le nom de votre organisme? [OrgSrvNonRep]

Veuillez écrire votre réponse ici : _____

2) Dans quel type d'organisme travaillez-vous? [OrgType]

Veillez sélectionner une seule des propositions suivantes :

- (1) Organisme communautaire
- (2) Association religieuse
- (3) Association citoyenne
- (4) Association ethnoculturelle
- (99) Je ne sais pas ou je ne souhaite pas répondre

3) Dans quel arrondissement votre organisme est-il domicilié? [OrgArrondMtl]

Veillez sélectionner une seule des propositions suivantes :

- (1) Ahuntsic-Cartierville
- (2) Anjou
- (3) Côte-des-Neiges–Notre-Dame-de-Grâce
- (4) Lachine
- (5) LaSalle
- (6) Le Plateau-Mont-Royal
- (7) Le Sud-Ouest
- (8) L'Île-Bizard–Sainte-Geneviève
- (9) Mercier–Hochelaga-Maisonneuve
- (10) Montréal-Nord
- (11) Outremont
- (12) Pierrefonds-Roxboro
- (13) Rivière-des-Prairies–Pointe-aux-Trembles
- (14) Rosemont–La Petite-Patrie
- (15) Saint-Laurent
- (16) Saint-Léonard
- (17) Verdun
- (18) Ville-Marie
- (19) Villeray–Saint-Michel–Parc-Extension
- (99) Je ne sais pas ou je ne souhaite pas répondre

4) Participez-vous à une Table de quartier de Montréal? [OrgParticipTblQ]

Veillez sélectionner une seule des propositions suivantes :

- (1) Oui
- (0) Non
- (99) Je ne sais pas ou je ne souhaite pas répondre

4.1) Si oui, veuillez préciser parmi la liste suivante. [OrgTblQuartier]

Question conditionnelle pour les répondants ayant inscrit une valeur « Oui » sur [OrgParticipTblQ] = 1.

Cochez-la ou les réponses.

Veillez choisir toutes les réponses qui conviennent :

- (1) CDC Action-Gardien de Pointe-Saint-Charles
- (2) CDC Centre-Sud
- (3) CDC Côte-des-Neiges
- (4) CDC de la Pointe – région Est de Montréal
- (5) CDC de Rosemont
- (6) CDC Plateau-Mont-Royal
- (7) CDC Solidarité Saint-Henri
- (8) CDC Solidarités Villeray
- (9) CDC Rivière-des-Prairies
- (10) CLIC de Bordeaux-Cartierville

- (11) Coalition de la Petite-Bourgogne
- (12) Comité des organismes sociaux de Saint-Laurent
- (13) Concert'Action Lachine
- (14) Concertation Anjou
- (15) Concertation en développement social de Verdun
- (16) Concertation Saint-Léonard
- (17) Concertation Ville-Émard/Côte-St-Paul
- (18) Conseil communautaire NDG
- (19) Mercier-Ouest Quartier en santé
- (20) Regroupement des tables de concertation de la Petite-Patrie
- (21) Solidarité Ahuntsic
- (22) Solidarité Mercier-Est
- (23) Table de développement social de LaSalle
- (25) Table de quartier de Montréal-Nord
- (26) Table de quartier de Parc-Extension
- (27) Table de quartier d'Outremont
- (28) Table de quartier du Nord-Ouest-de-l'Île de Montréal
- (29) Table de quartier Hochelaga-Maisonneuve
- (30) Table de quartier Peter-McGill
- (31) Table de quartier Sud de l'Ouest-de-l'Île
- (32) Vivre Saint-Michel en santé

5) Depuis le 1^{er} janvier 2022, environ combien de personnes demandeuses d'asile ont utilisé les services de votre organisme? [OrgNbDDA]

Choisissez la réponse appropriée pour chaque élément :

	(0) Aucun	(1) 1 à 100	(2) 101 à 250	(3) 251 à 500	(4) Plus de 500	(99) Je ne sais pas ou je ne souhaite pas répondre
Personnes seules demandeuses d'asile						
Familles demandeuses d'asile						

6) Depuis le 1^{er} janvier 2022, comment qualifiez-vous le degré d'achalandage de vos services par les personnes demandeuses d'asile? [OrgAchalantage]

Choisissez la réponse appropriée pour chaque élément :

(0) Aucune augmentation	(1) Augmentation très faible	(2) Augmentation faible	(3) Augmentation modérée	(4) Augmentation élevée	(5) Augmentation très élevée	(99) Je ne sais pas ou je ne souhaite pas répondre

7) Veuillez indiquer votre degré d'accord avec l'affirmation suivante : « Notre organisme ou association a suffisamment de personnel pour répondre au volume actuel de demande des personnes demandeuses d'asile ». [OrgSuffPers]

Question conditionnelle pour les répondants ayant inscrit une valeur autre que « Aucune augmentation » sur [ORGachalandage] <> 0.

Choisissez la réponse appropriée pour chaque élément :

(1) Totalemment en accord	(2) Plutôt en accord	(3) Ni d'accord, ni en désaccord	(4) Plutôt en désaccord	(5) Totalemment en désaccord	(99) Je ne sais pas ou je ne souhaite pas répondre

8) Quel(s) est ou sont le(s) service(s) proposés(s) par votre organisme à la population en général?
[OrgSrvPopGen]

Question conditionnelle pour les répondants ayant inscrit une valeur autre que « Aucune augmentation » sur [ORGACHalandage] <> 0.

Veuillez choisir toutes les réponses qui conviennent :

- (1) Accès à l'emploi/employabilité
- (2) Accompagnement et référencement vers les services sociaux et de santé (établissements des CIUSSS : PRAIDA, CLSC, cliniques, etc.)
- (3) Accompagnement psychosocial individuel
- (4) Aide alimentaire (paniers-repas, banques alimentaires, coupons, cuisines collectives, etc.)
- (5) Aide pour trouver des meubles et articles pour la maison à prix modiques
- (6) Défense des droits
- (7) Distribution de vêtements ou d'articles scolaires
- (8) Groupes de soutien, groupes de parole, intervention par les pairs
- (9) Halte-garderie ou soutien recherche de services de garderie
- (10) Hébergement temporaire ou Soutien à la recherche de logement
- (11) Inscription à l'école pour les enfants
- (12) Francisation pour les adultes
- (13) Aide dans les démarches d'immigration ou les services juridiques (remplir des documents, relecture de documents, lien avec le Fédéral pour envoi de dossier, aide pour remplir les documents d'aide sociale, etc.)
- (14) Services de périnatalité sociale
- (15) Transport : offrir des billets d'autobus, accompagnement dans les déplacements
- (77) Aucun
- (99) Je ne sais pas ou je ne souhaite pas répondre
- (101) Autre, précisez un maximum de 3 items : _____

9) Veuillez indiquer votre degré d'accord avec l'affirmation suivante : « Actuellement, notre organisme est capable d'offrir ces mêmes types de services à la population en général ». [OrgOffreSrv]

Question conditionnelle pour les répondants ayant inscrit une valeur autre que « Aucune augmentation » sur [ORGACHalandage] <> 0.

Choisissez la réponse appropriée pour chaque élément :

(1) Totalemment en accord	(2) Plutôt en accord	(3) Ni d'accord, ni en désaccord	(4) Plutôt en désaccord	(5) Totalemment en désaccord	(99) Je ne sais pas ou je ne souhaite pas répondre

10) Veuillez indiquer votre degré d'accord avec l'affirmation suivante : « Parmi ces services que nous offrons encore, nous les offrons actuellement selon les mêmes modalités (ex. : durée, nature des interventions, etc.) auprès de la population en général ». [OrgOffreSrvModal]

Question conditionnelle pour les répondants ayant inscrit une valeur autre que « Aucune augmentation » sur [ORGACHalandage] <> 0.

Choisissez la réponse appropriée pour chaque élément :

(1) Totalemment en accord	(2) Plutôt en accord	(3) Ni d'accord, ni en désaccord	(4) Plutôt en désaccord	(5) Totalemment en désaccord	(99) Je ne sais pas ou je ne souhaite pas répondre

11) Parmi ces propositions, veuillez ordonnancer jusqu'à cinq services qui vous sont demandés par les personnes demandeuses d'asile (peu importe votre offre de services) depuis le 1^{er} janvier 2022? [Org5Services]

Question conditionnelle pour les répondants ayant inscrit une valeur autre que « Aucune augmentation » sur [ORGACHalandage] <> 0.

Note : Le 1^{er} étant le besoin le plus souvent demandé. Si aucun service n'est offert, ou que vous ne pouvez ou ne souhaitez pas répondre à la question, veuillez passer à la question 13.

Vos réponses doivent être différentes et vous devez les classer dans l'ordre.

Veuillez sélectionner 5 réponses maximum.

Numérotez chaque case dans l'ordre de vos préférences de 1 à 18.

Veuillez cocher au plus 5 éléments.

- (1) Accès à l'emploi/employabilité
- (2) Accompagnement et référencement vers les services sociaux et de santé (établissements des CIUSSS : PRAIDA, CLSC, cliniques, etc.)
- (3) Accompagnement psychosocial individuel
- (4) Aide alimentaire (paniers-repas, banques alimentaires, coupons, cuisines collectives, etc.)
- (5) Aide pour trouver des meubles et articles pour la maison à prix modique
- (6) Défense des droits

- (7) Distribution de vêtements ou d'articles scolaires
- (8) Groupes de soutien, groupes de parole, intervention par les pairs
- (9) Halte-garderie ou soutien recherche de services de garderie
- (10) Hébergement temporaire ou Soutien à la recherche de logement
- (11) Inscription à l'école pour les enfants
- (12) Francisation pour les adultes
- (13) Aide dans les démarches d'immigration ou les services juridiques (remplir des documents, relecture de documents, lien avec le Fédéral pour envoi de dossier, aide pour remplir les documents d'aide sociale, etc.)
- (14) Services de périnatalité sociale
- (15) Transport : offrir des billets d'autobus, accompagnement dans les déplacements
- (101) Autre #1**
- (102) Autre #2**
- (103) Autre #3**

11.1) Veuillez spécifier le ou les choix autres que vous avez inscrits précédemment. [\[Org5ServicesAut\]](#)

Question conditionnelle pour les répondants ayant inscrit une valeur « Autre » sur [CDCBesoinSoutien] = 101/102/103.

Veuillez écrire votre réponse ici : _____

12) Parmi ces propositions, veuillez ordonnancer jusqu'à cinq services qui vous sont demandés par les personnes demandeuses d'asile et qui sont non répondus par votre organisme (peu importe votre offre de services) depuis le 1^{er} janvier 2022? [\[OrgSrvNonRep\]](#)

Question conditionnelle pour les répondants ayant inscrit une valeur autre que « Aucune augmentation » sur [ORGACHALANDAGE] <> 0.

Note : Le 1^{er} étant celui le plus demandé et non répondu.

*Vos réponses doivent être différentes et vous devez les classer dans l'ordre.
Veuillez sélectionner 5 réponses maximum.
Numérotez chaque case dans l'ordre de vos préférences de 1 à 5.
Veuillez cocher au plus 5 éléments.*

Note au lecteur : Les choix de réponses à classer sur la question 12 étaient ceux cochés à la question 11 et à la question 11.1 jusqu'à un maximum de 5 items. La compilation de ces items est traitée par les variables ci-dessous, générées par LimeSurvey.

- (1) {Choix de réponse #1 sélectionné à la Q11 ou Q11.1}
- (2) {Choix de réponse #2 sélectionné à la Q11 ou Q11.1}
- (3) {Choix de réponse #3 sélectionné à la Q11 ou Q11.1}
- (4) {Choix de réponse #4 sélectionné à la Q11 ou Q11.1}

(5) {Choix de réponse #5 sélectionné à la Q11 ou Q11.1}

13) Votre organisme est-il financé spécifiquement pour l'accueil et l'accompagnement des personnes demandeuses d'asile à l'exception du soutien pour la recherche de logement et des séances collectives d'informations? [OrgFinancement]

Question conditionnelle pour les répondants ayant inscrit une valeur autre que « Aucune augmentation » sur [ORGachalandage] <> 0.

Veillez sélectionner une seule des propositions suivantes :

- (1) Oui
- (0) Non
- (99) Je ne sais pas ou je ne souhaite pas répondre

14) Merci de nous partager les besoins de soutien de votre organisme qui vous permettrait de mieux répondre aux besoins des personnes demandeuses d'asile qui se présentent à votre organisme depuis le 1^{er} janvier 2022. [OrgBesoinSoutien]

Question conditionnelle pour les répondants ayant inscrit une valeur autre que « Aucune augmentation » sur [ORGachalandage] <> 0.

Note : Veuillez ordonnancer votre sélection de besoins, le 1^{er} étant le plus criant. S'il n'y a aucun besoin ou encore que vous ne pouvez ou ne souhaitez pas répondre à la question, veuillez passer à la question 15.

*Vos réponses doivent être différentes, et vous devez les classer dans l'ordre.
Numérotez chaque case dans l'ordre de vos préférences de 1 à 9.*

- (1) Concertation/mobilisation
- (2) Formation sur les trajectoires migratoires
- (3) Formation sur les démarches juridiques
- (4) Formation sur l'accès aux services
- (5) Renfort en personnel
- (6) Soutien logistique pour les besoins de bases des personnes demandeuses d'asile (ameublement, vêtements, soutien alimentaire, etc.)
- (101) Autre #1
- (102) Autre #2
- (103) Autre #3

14.1) Veuillez spécifier le ou les choix autres que vous avez inscrits précédemment.

Question conditionnelle pour les répondants ayant inscrit une valeur autre que « Aucune augmentation » sur [ORGachalandage] <> 0 et ayant inscrit une valeur « Autre » sur [OrgBesoinSoutien] =101/102/103.

Veillez écrire votre réponse ici : _____

15) Depuis le 1^{er} janvier 2022, savez-vous si une ou des initiatives à Montréal a ou ont été mises en place pour faire face à l'arrivée importante de personnes demandeuses d'asile? [OrgInitiative]

Veuillez sélectionner une seule des propositions suivantes :

- (1) Oui
- (0) Non
- (99) Je ne sais pas ou je ne souhaite pas répondre

15.1) Veuillez cocher les types d'initiatives correspondants. [OrgTypeInitiative]

Question conditionnelle pour les répondants ayant inscrit une valeur autre que « Aucune augmentation » sur [OrgAchalandage] <> 0 et « Oui » sur [OrgInitiative] = 1.

Cochez-la ou les réponses.

Veuillez choisir toutes les réponses qui conviennent :

- (1) Adaptation des services déjà en place
- (2) Développement de nouveaux services spécialisés pour les personnes demandeuses d'asile
- (3) Espace de concertation dédié aux personnes demandeuses d'asile
- (4) Communauté de pratique
- (99) Je ne sais pas ou je ne souhaite pas répondre

15.2) Merci de nous décrire brièvement cette ou ces initiatives. [OrgDesclInitiative]

Question conditionnelle pour les répondants ayant inscrit une valeur autre que « Aucune augmentation » sur [OrgAchalandage] <> 0 et « Oui » sur [OrgInitiative] = 1.

Veuillez écrire votre réponse ici : _____

16) Avez-vous d'autres éléments à nous partager pour enrichir l'état de situation? [OrgEtatSituation]

Question conditionnelle pour les répondants ayant inscrit une valeur autre que « Aucune augmentation » sur [OrgAchalandage] <> 0.

Par exemple : défis, situations complexes récurrentes, pistes d'actions, etc.

Veuillez écrire votre réponse ici : _____

Si vous désirez obtenir les résultats du sondage, nous vous invitons à laisser votre adresse courriel. [Courriel]

Veuillez écrire votre réponse ici : _____

Merci d'avoir complété le questionnaire. Vos réponses ont été acheminées à la Direction régionale de santé publique de Montréal.

Besoins perçus des demandeurs d’asile, vu par les organismes communautaires et les tables de quartier de Montréal – Résultats de sondage
est une production de la Direction régionale de santé publique du CIUSSS du Centre-Sud-de-l’Île-de-Montréal

1560, rue Sherbrooke Est
Montréal (Québec) H2L 4M1
514 528-2400
ciusss-centresudmtl.gouv.qc.ca

Coordination

Danielle Kouhio Depri

Recherche et rédaction

Danielle Kouhio Depri

Collaboration

Marie-Ève Dufresne
Sophie Goudreau
Stéphanie Harvey
Murielle Mailhac
Michel Malo
Lavanya Narasiah
Catherine Robichaud
Gabrielle Therrien
Catherine Verreault

Remerciements

L’équipe de la Direction régionale de santé publique souhaite remercier tous les partenaires et les collaborateurs externes qui ont contribué à différentes étapes du projet.

Noha Abbas, Croix-Rouge canadienne

Caroline Blier-Langdeau, CIUSSS du Nord-de-l’Île-de-Montréal

Marie-Eve Boulanger, CIUSSS du Centre-Ouest-de-l’Île-de-Montréal, PRAIDA

Isabel Gauthier, Croix-Rouge canadienne

Audrey Mailloux Moquin, Ville de Montréal, Service de la diversité et de l’inclusion sociale, BINAM

Marie-France René, Ville de Montréal, Service de la diversité et de l’inclusion sociale, BINAM

Alexis Jobin-Théberge, CIUSSS du Centre-Ouest-de-l’Île-de-Montréal, PRAIDA

Stephan Reichhold, TCRI

Ce document est disponible en ligne du site Web : www.ciusss-centresudmtl.gouv.qc.ca

© Gouvernement du Québec, 2023

ISBN 978-2-550-95077-6 (En ligne)

Dépôt légal

Bibliothèque et Archives nationales du Québec, 2023

Bibliothèque et Archives Canada, 2023

**Centre intégré
universitaire de santé
et de services sociaux
du Centre-Sud-
de-l'Île-de-Montréal**

Québec 