

Centre intégré universitaire  
de santé et de services sociaux  
du Centre-Sud-de-l'Île-de-Montréal

PLUS FORT  
AVEC VOUS

# Webinaire sur les données montréalaises de l'EQDEM 2022

DRSP de Montréal - 17 janvier 2024

Avec la collaboration de



Réseau réussite  
Montréal

Québec



# Plan du webinaire

1. Accueil et tour de table
2. Mot de bienvenue
3. Quiz métho - EQDEM 101
4. Résultats de l'EQDEM 2022 à Montréal
5. Période de questions et d'échanges

## **Pause**

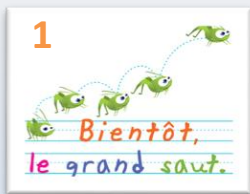
6. Présentation de l'outil pratique
7. Exercice en petits groupes
8. Retour en plénière
9. Conclusion

# Mot de bienvenue par Dr David Kaiser

Directeur médical adjoint à la DRSP de Montréal



Étude longitudinale du développement des enfants du Québec (ÉLDEQ)



EQDEM 2012



Enquête montréalaise sur l'expérience préscolaire des enfants de maternelle (EMEP 2012)



TOPO 2017



EQDEM 2022



Enquête québécoise sur le parcours préscolaire des enfants de maternelle (EQPPM 2022)



1999

2006

2008

2012

2017

2022

2024



Enquête sur la maturité scolaire des enfants montréalais (2006)



Projet CoDE: des Communautés pour le développement des enfants



L'initiative des sommets sur la maturité scolaire (12 sommets locaux & 1 sommet montréalais)



EQDEM 2017



Enquête québécoise sur le parcours préscolaire des enfants de maternelle (EQPPM 2017)



Québec

Centre intégré universitaire  
de santé et de services sociaux  
du Centre-Sud-de-l'Île-de-Montréal

PLUS FORT  
AVEC VOUS

# Quiz métho sur l'EQDEM

On revoit les bases !

Québec 

# Nouvelles données montréalaises de l'EQDEM 2022

Dre Catherine Dea, cheffe médicale du secteur  
Jeunesse 0-25 ans, DRSP de Montréal

# Nouvelle publication: Portrait synthèse

Les nouvelles données de l'EQDEM 2022 pour Montréal sont maintenant disponibles sur notre site web !

<https://santemontreal.qc.ca/eqdem>



# Faits saillants du Portrait régional 2022



- **28 %** des enfants de maternelle sont vulnérables dans **au moins un domaine de développement** à Montréal
  - Proportion similaire au reste du Québec à **29 %**
  - Selon territoires de CLSC à Montréal: **17 % à 37 %**
- **14 %** des enfants de maternelle sont vulnérables dans **au moins deux domaines** à Montréal
  - Selon territoires de CLSC à Montréal **6 % à 20 %**



# Faits saillants du Portrait régional 2022



- Depuis 2012, la proportion d'enfants de maternelle vulnérables dans au moins un domaine est restée **stable à Montréal**

**28,9** % en 2012   **28,5** % en 2017   **28,1** % en 2022

- **Tendance différente au Québec** où cette proportion a significativement augmenté depuis 10 ans

**25,6** % en 2012   **27,7** % en 2017   **28,7** % en 2022

# Faits saillants du Portrait régional 2022

- Caractéristiques associées à la vulnérabilité dans au moins 1 domaine à Montréal en 2022
  - Garçons
  - Naissance à l'extérieur du Canada
  - Langue maternelle autre que le français
  - Défavorisation matérielle et sociale du quartier
- Mêmes tendances au Québec... et partout dans le reste du monde



Santé physique et bien-être



Compétences sociales



Maturité affective



Développement cognitif  
et langagier



Habiletés de communication  
et connaissances générales<sup>2</sup>

# EQDEM – Enquête sur le développement des enfants de la maternelle

À chaque  
5 ans

Depuis 2012  
Inspirée d'une initiative montréalaise –  
*En route pour l'école, 2006.*

**But:** Dresser un portrait du développement global des enfants à la maternelle

## Domaines

- Santé physique et bien-être
- Compétences sociales
- Maturité affective
- Développement cognitif et langagier
- Habilidadés de communication et connaissances générales

# Domaines et sous-domaines de développement selon l'IMDPE



## Santé physique et bien-être



- Préparation physique pour la journée scolaire
- Autonomie fonctionnelle
- Motricité globale et motricité fine



## Compétences sociales



- Habiletés sociales globales
- Sens des responsabilités et respect
- Habitudes de travail
- Intérêt pour les nouvelles choses



## Maturité affective



- Comportement prosocial et entraide
- Manifestation de crainte et d'anxiété
- Comportement agressif
- Hyperactivité et inattention



## Développement cognitif et langagier



- Compétences de base en littératie
- Intérêt pour l'écriture, la lecture et les chiffres et capacité liée à la mémoire
- Compétences avancées en littératie
- Compétences de base en numératie

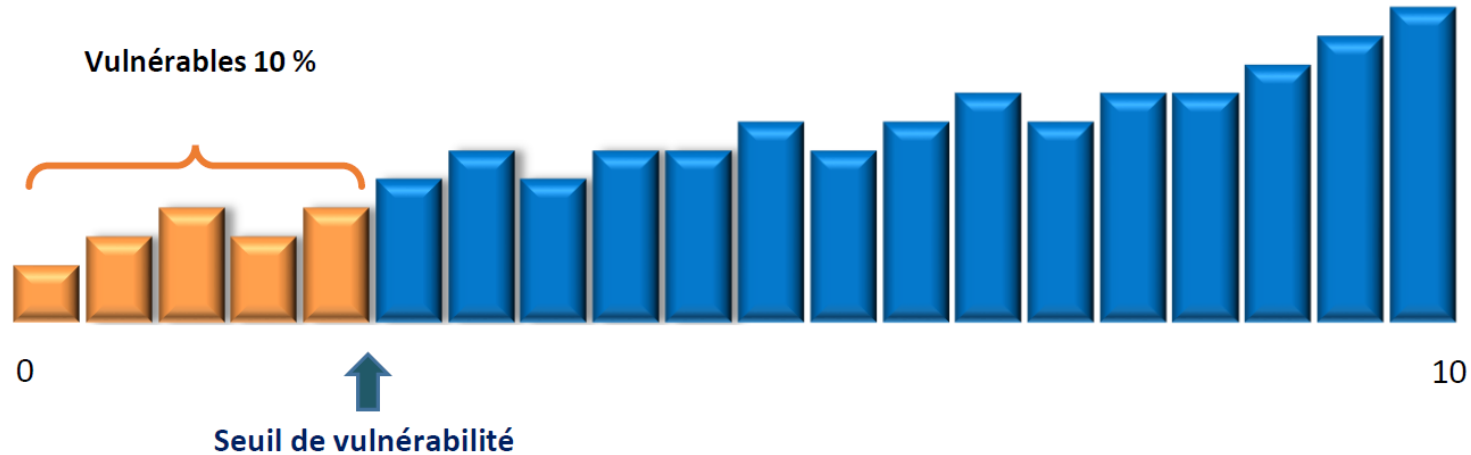


## Habiletés de communication et connaissances générales<sup>2</sup>



- Habiletés de communication et connaissances générales

# Seuils de vulnérabilité



**Seuils de vulnérabilité définis selon le score du 10<sup>e</sup> percentile pour chacun des domaines selon la cohorte d'enfants de l'EQDEM 2012**

# Qui sont les enfants inclus dans l'EQDEM ?

- Tous les enfants fréquentant les classes de maternelle régulières
- Réseaux **public et privé**, francophone et anglophone
- Les enfants résidant sur le territoire montréalais
- Les **enfants en classes d'accueil** ou autres services d'accueil et de soutien à l'apprentissage du français **sont inclus** dans l'enquête.



**13% à Montréal en 2022**

**6,2 % au Québec en 2022**

**3,1% au Québec en 2017**

# Qui sont les enfants exclus de l'EQDEM ?

- Les enfants fréquentant des **classes spéciales** et des **écoles spécialisées**
- Les enfants qui ont un code d'élèves handicapés ou en difficulté d'adaptation ou d'apprentissage (EHDAA) en classes régulières\*



Parmi les questionnaires remplis:  
**Montréal 2022 = 2,2 % ont un code EHDAA**  
**Montréal 2017 = 1,3 % ont un code EHDAA**

\*où 50% des enfants ou moins sont des EHDAA

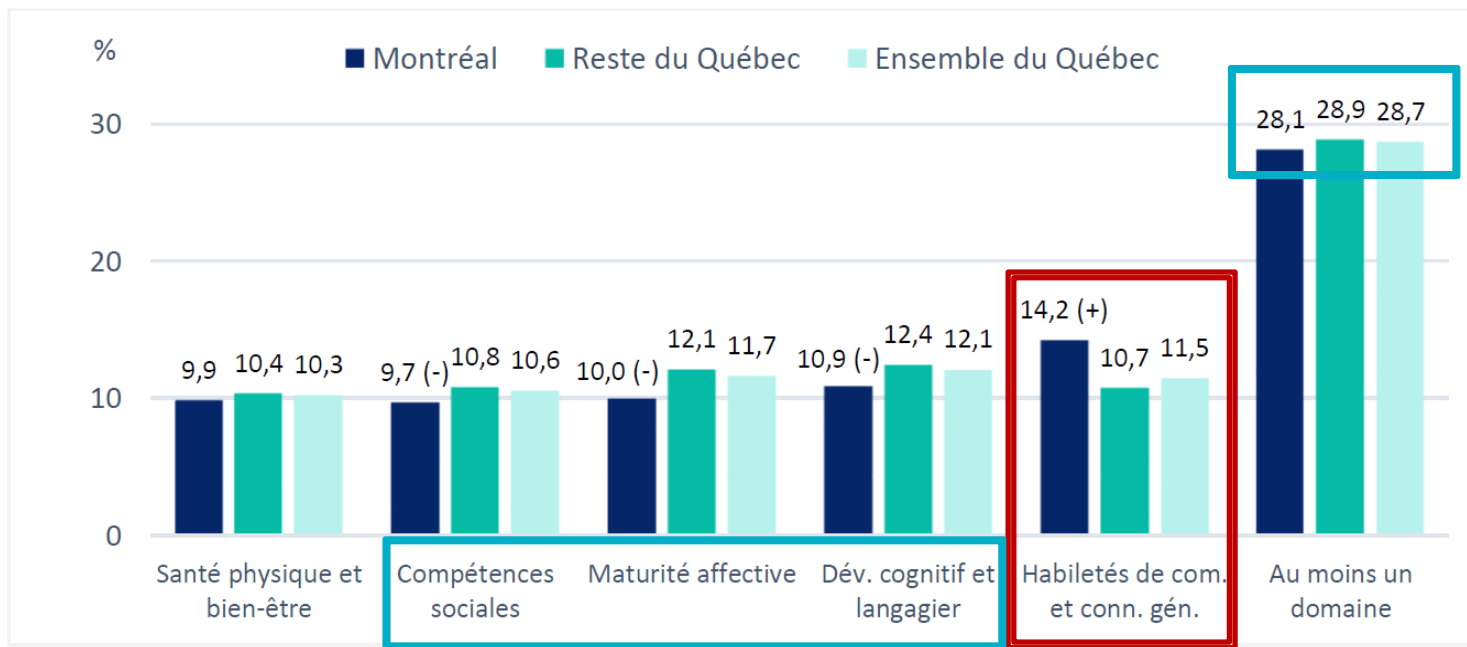
# Caractéristiques des enfants de l'EQDEM 2022 à Montréal

Sexe	%	Pe
Masculin	50,2	9 260
Féminin	49,8	9 190
Groupe d'âge		
Moins de 5 ans et 9 mois	23,8	4 390
5 ans et 9 mois à moins de 6 ans	24,6	4 550
6 ans à moins de 6 ans et 3 mois	24,3	4 490
6 ans et 3 mois et plus	27,3	5 030
Lieu de Naissance		
Canada	83,0	15 310
Extérieur du Canada	17,0	3 140
Langue Maternelle		
Au moins le français	63,3	11 670
L'anglais mais pas le français	19,7	3 640
Ni le français Ni l'anglais	17,0	3 140



# La région de Montréal comparée au reste du Québec

Proportion d'enfants de maternelle vulnérables par domaine de développement et dans au moins un domaine, Montréal, reste du Québec et ensemble du Québec, 2022



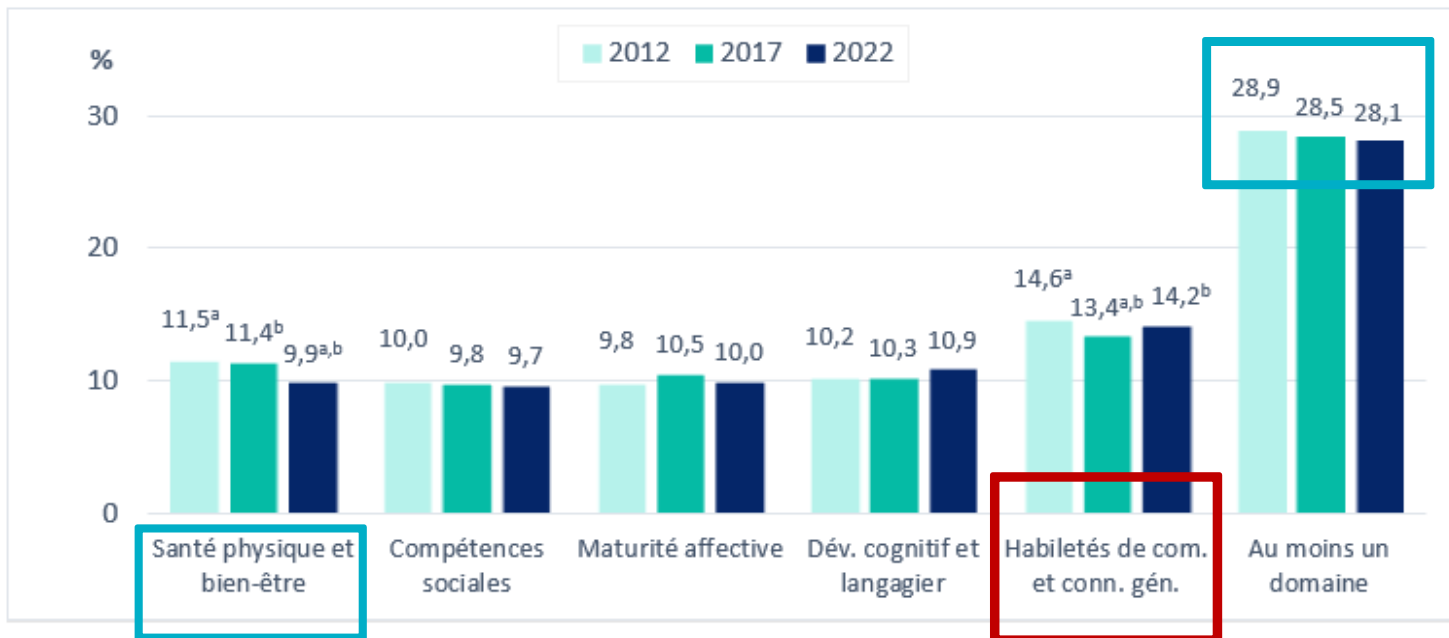
(+) Proportion d'enfants vulnérables significativement plus élevée à Montréal que dans le reste du Québec au seuil de 0,05.

(-) Proportion d'enfants vulnérables significativement moins élevée à Montréal que dans le reste du Québec au seuil de 0,05.

Source : Institut de la statistique du Québec, Enquête québécoise sur le développement des enfants à la maternelle, 2022.

# Évolution de la vulnérabilité à Montréal de 2012 à 2022

Proportion d'enfants de maternelle vulnérables par domaine de développement et dans au moins un domaine, Montréal, 2012, 2017 et 2022

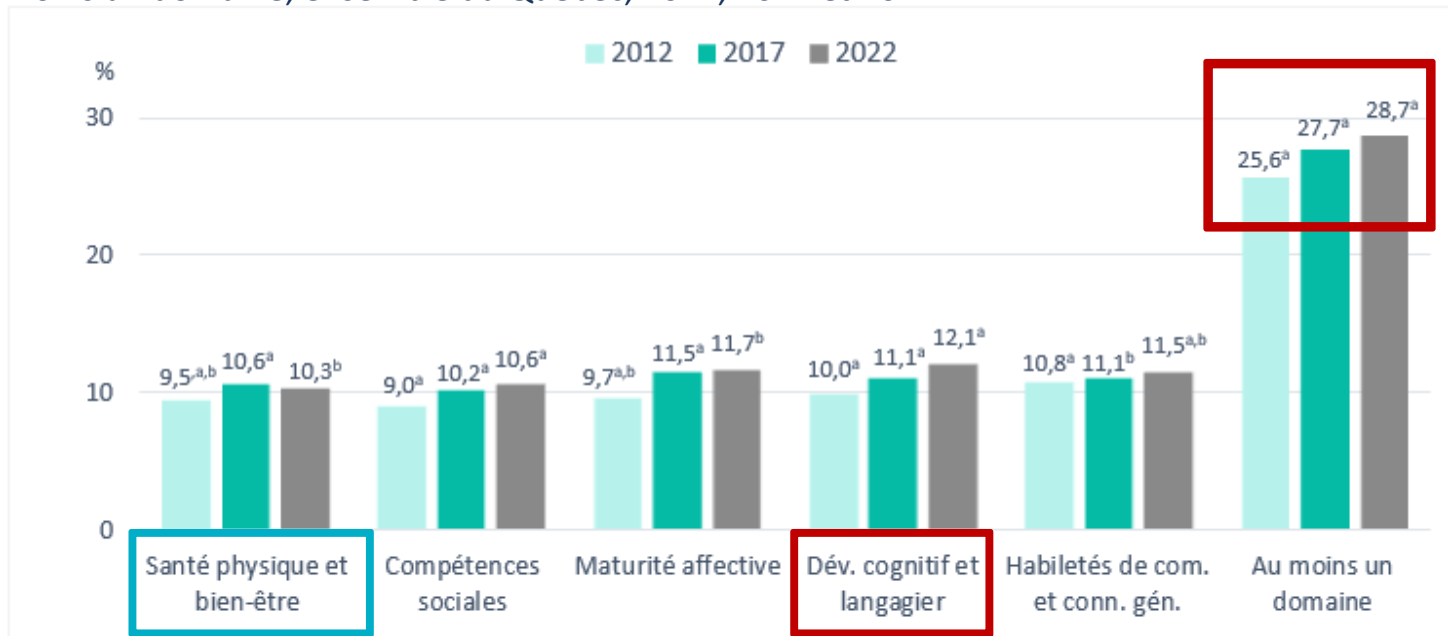


<sup>a, b</sup> Pour un indicateur donné, le même exposant exprime une différence significative entre les proportions des éditions de l'enquête au seuil de 0,05.

Source : Institut de la statistique du Québec, *Enquête québécoise sur le développement des enfants à la maternelle, 2012, 2017 et 2022*.

# Évolution de la vulnérabilité au Québec de 2012 à 2022

Proportion d'enfants de maternelle vulnérables par domaine de développement et dans au moins un domaine, ensemble du Québec, 2012, 2017 et 2022



<sup>a, b</sup> Pour un indicateur donné, le même exposant exprime une différence significative entre les proportions des éditions de l'enquête au seuil de 0,05.

Source : Institut de la statistique du Québec, *Enquête québécoise sur le développement des enfants à la maternelle, 2012, 2017 et 2022.*

# Quoi retenir ?

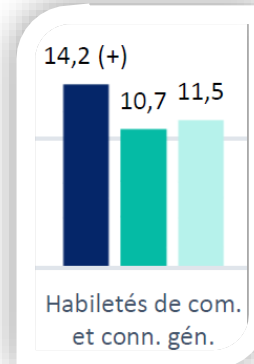


- **28,1 %** des enfants de maternelle vulnérables dans **au moins un domaine de développement** à Montréal
  - Proportion similaire au reste du Québec qui est de **28,7 %**
- **14 %** des enfants de maternelle vulnérables dans **au moins deux domaines** à Montréal

# Quoi retenir ?



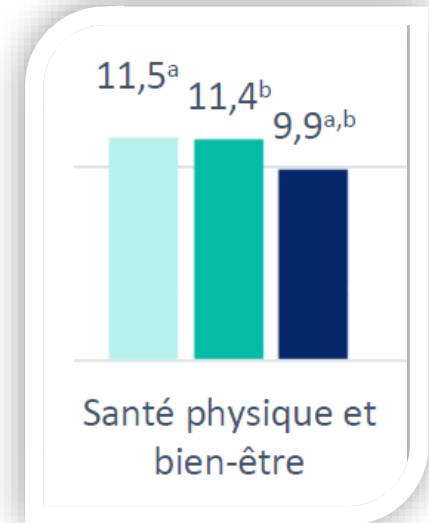
- Habiletés de communication et connaissances générales
  - Légère augmentation depuis 2017 à Montréal
  - Pas de différence 2012-2022
- Seul domaine où Montréal se distingue défavorablement du reste du Québec dans l'EQDEM 2022



# Quoi retenir ?



- Santé physique et bien-être
  - Tendence à la baisse à Montréal entre 2012, 2017 et 2022
  - Domaine plus associé à la défavorisation matérielle dans la littérature sur l'IMDPE



# Quoi retenir



- Depuis 2012, la proportion d'enfants de maternelle vulnérables dans au moins un domaine est restée **stable à Montréal**

**28,9** % en 2012   **28,5** % en 2017   **28,1** % en 2022

- **Tendance différente au Québec** où cette proportion a significativement augmenté depuis 10 ans

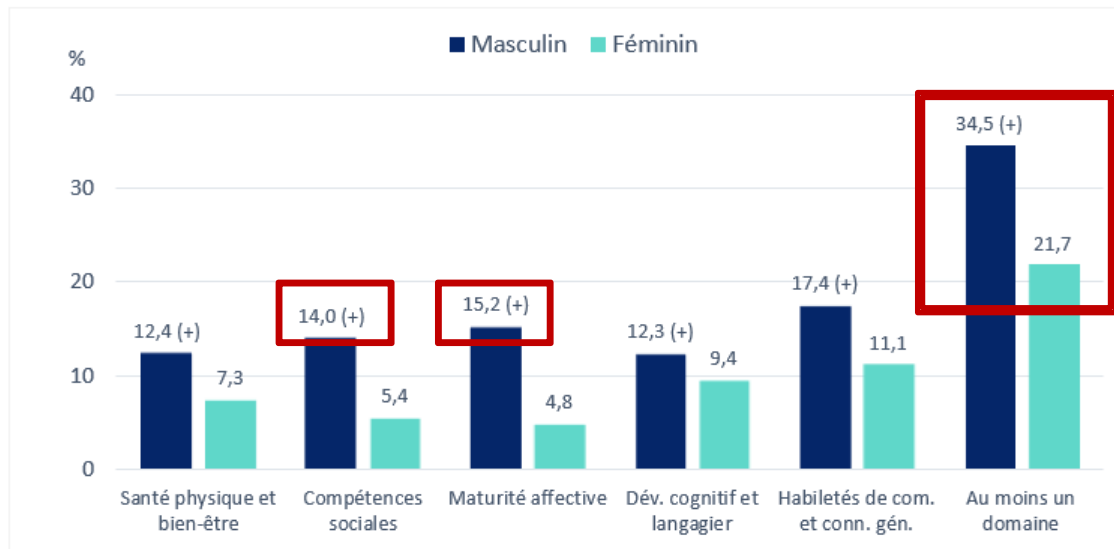
**25,6** % en 2012   **27,7** % en 2017   **28,7** % en 2022

# Différences selon les caractéristiques des enfants



# Les différences selon le sexe de l'enfant

Proportion d'enfants de la maternelle vulnérables par domaine de développement et dans au moins un domaine selon le sexe, Montréal, 2022



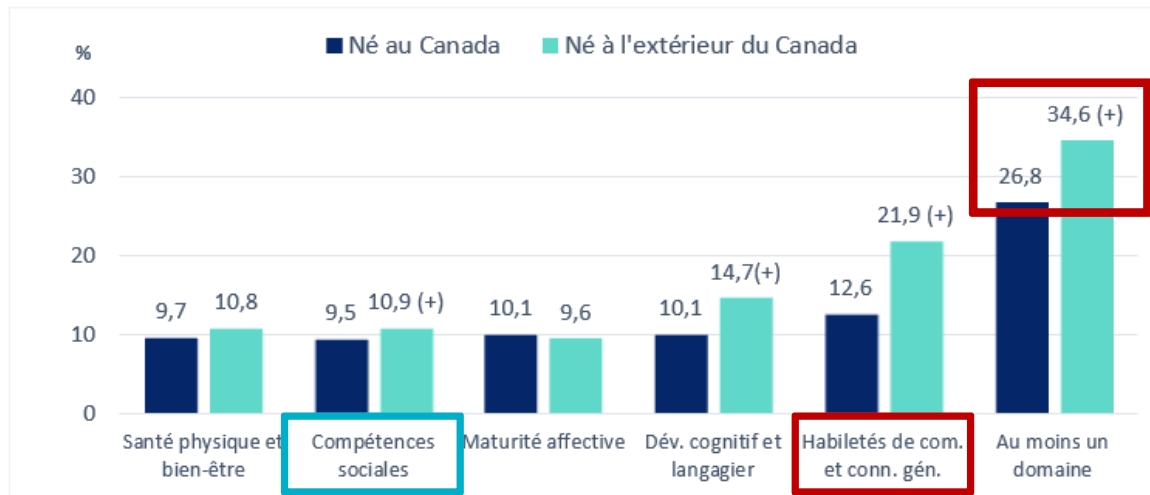
(+) Proportion d'enfants vulnérables significativement plus élevée chez les garçons que chez les filles (seuil de 0,05).

Source : Institut de la statistique du Québec, *Enquête québécoise sur le développement des enfants à la maternelle, 2022*.



# Les différences selon le lieu de naissance

Proportion d'enfants de maternelle vulnérables par domaine de développement et dans au moins un domaine, selon le lieu de naissance, Montréal, 2022



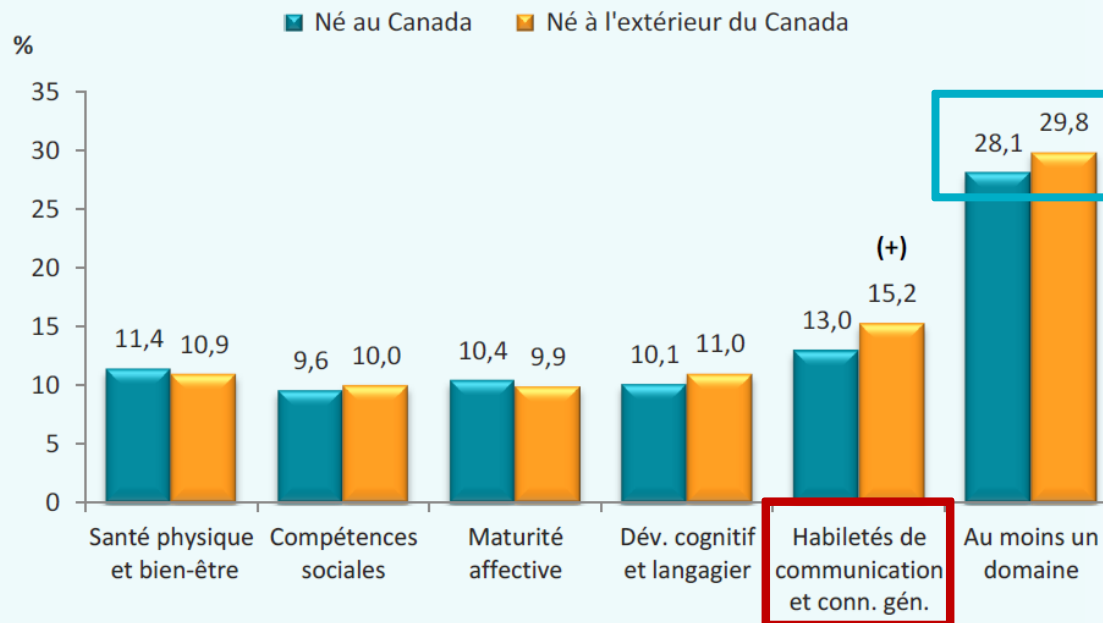
(+) Proportion d'enfants vulnérables significativement plus élevée chez les enfants nés à l'extérieur du Canada (seuil de 0,05).

Source : Institut de la statistique du Québec, *Enquête québécoise sur le développement des enfants à la maternelle, 2022*.

# Les différences selon le lieu de naissance

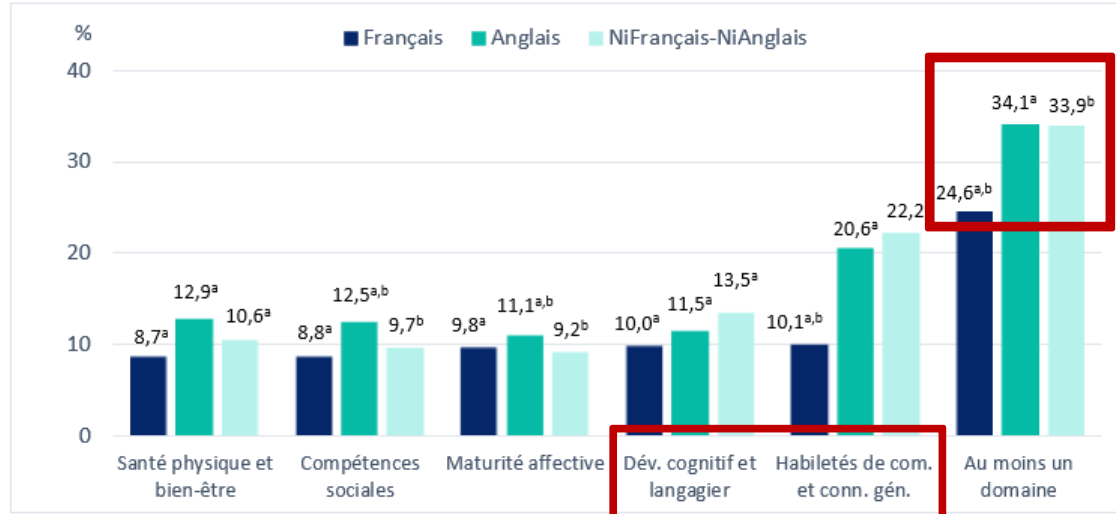
## EQDEM 2017 à Montréal

Figure 6 : Proportion d'enfants de maternelle vulnérables par domaine de développement et dans au moins un domaine, selon le lieu de naissance, Montréal, 2017



# Les différences selon la langue maternelle

Proportion d'enfants de maternelle vulnérables dans au moins un domaine, selon la langue maternelle, Montréal, 2022

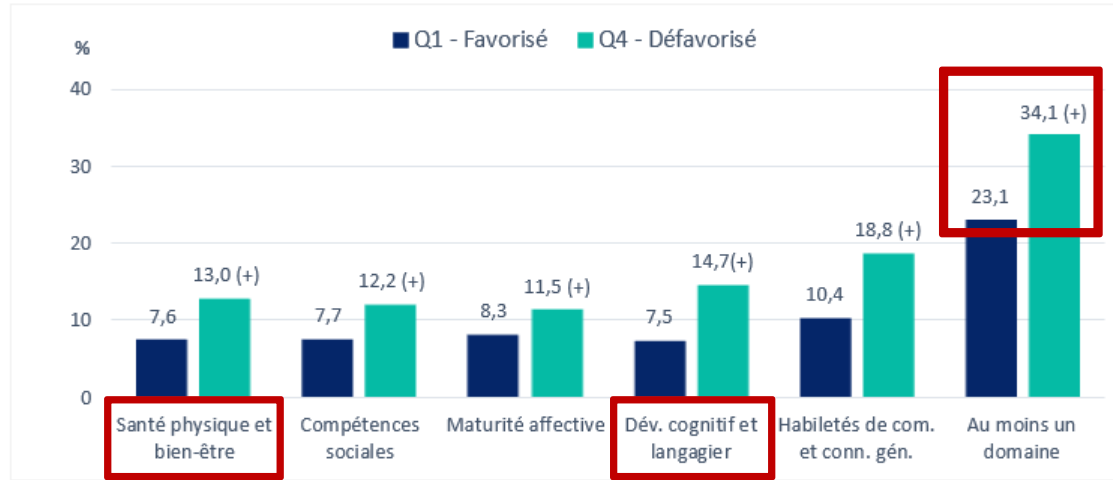


<sup>a,b</sup> Pour un indicateur donné, le même exposant exprime une différence significative entre les proportions des éditions de l'enquête au seuil de 0,05.

Source : Institut de la statistique du Québec, *Enquête québécoise sur le développement des enfants à la maternelle, 2022*.

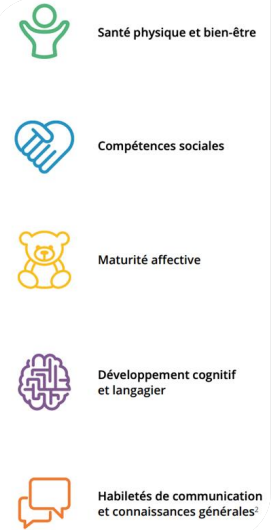
# Les différences selon la défavorisation matérielle

Proportion d'enfants de maternelle vulnérables par domaine de développement et dans au moins un domaine, selon la défavorisation matérielle, Montréal, 2022



(+) Proportion d'enfants vulnérables significativement plus élevée pour Q4 que pour Q1 (seuil de 0,05).

Source : Institut de la statistique du Québec, *Enquête québécoise sur le développement des enfants à la maternelle, 2022*.



## Dimension de la défavorisation matérielle:

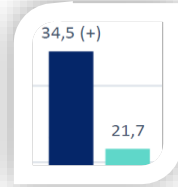
1. Proportion de personnes n'ayant pas de diplôme d'études secondaires;
2. Revenu individuel moyen;
3. Proportion de personnes occupées (ayant un emploi) chez les 15 ans et plus.

# Quoi retenir ?

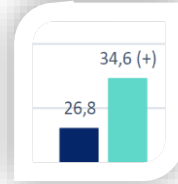


- Des **inégalités importantes** persistent selon les caractéristiques des enfants:

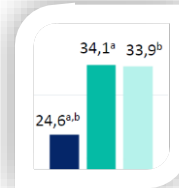
– Garçons



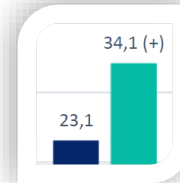
– Enfants immigrants



– Anglophones et allophones



– Milieux défavorisés matériellement



# Bref survol des données locales

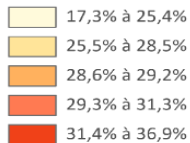
# Différences selon les territoires de CLSC, 1 domaine, EQDEM 2022

## Vulnérables dans au moins un domaine de développement

Proportion et nombre d'enfants de maternelle vulnérables par CLSC

Montréal, 2022

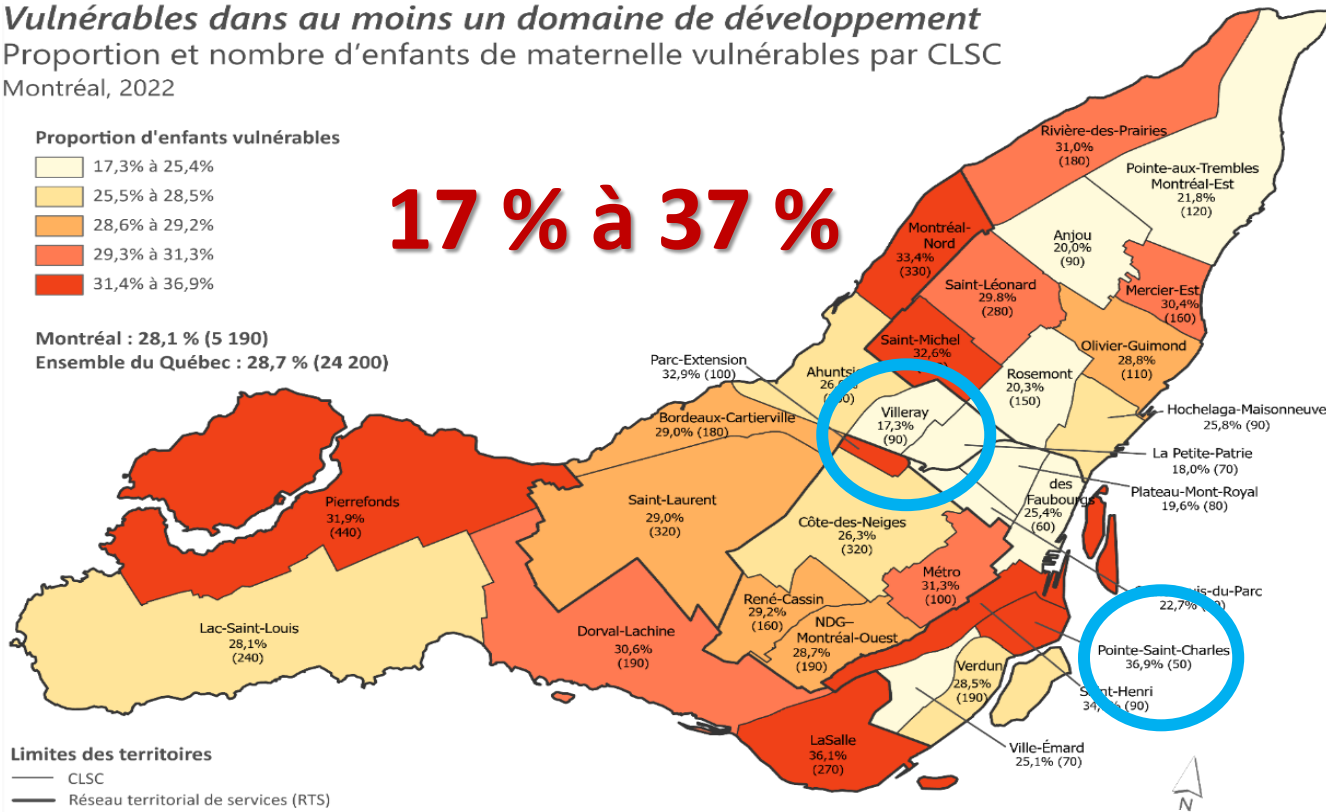
### Proportion d'enfants vulnérables



**17 % à 37 %**

Montréal : 28,1 % (5 190)

Ensemble du Québec : 28,7 % (24 200)



### Limites des territoires

- CLSC
- Réseau territorial de services (RTS)

\* Coefficient de variation compris entre 15 % et 25 % ; interpréter avec prudence.

\*\* Coefficient de variation supérieur à 25 % ; estimation imprécise fournie à titre indicatif seulement.



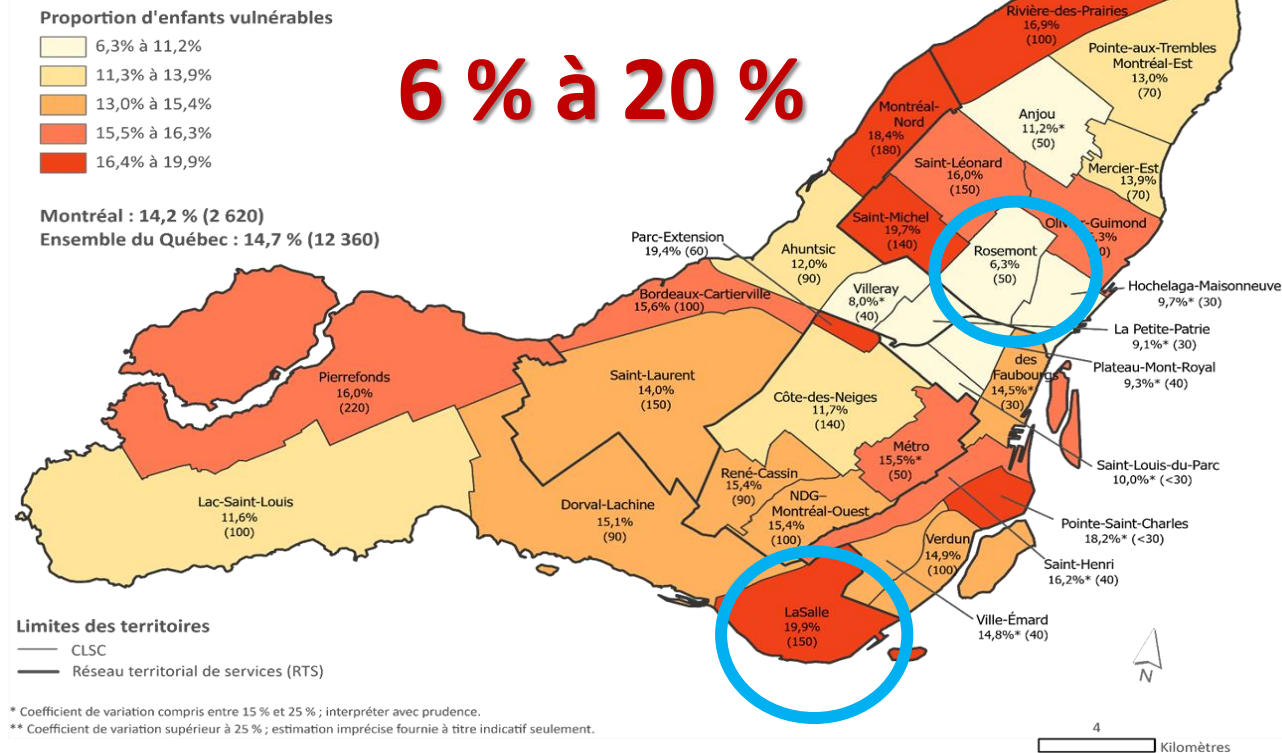


# Différences selon les territoires de CLSC, 2 domaines, EQDEM 2022

## Vulnérables dans au moins deux domaines de développement

Proportion et nombre d'enfants de maternelle vulnérables par CLSC

Montréal, 2022



# Quelques pistes pour l'interprétation des données

# Qu'est-ce qui peut influencer les résultats de l'EQDEM?

Différences dans les enfants inclus et exclus



Changements démographiques et socioéconomiques

Services éducatifs de qualité dès la petite enfance

Soins de santé préventifs dès la grossesse

Ressources sociales et communautaires du quartier

Environnements physiques et conditions de vie



# Pistes d'interprétation – Différences méthodologiques

Différences méthodologiques entre 2017 et 2022	Impacts possibles sur les résultats de l'EQDEM
<ul style="list-style-type: none"><li>• Plus grand % d'enfants exclus des résultats à cause d'un code EHDA</li></ul>	↓ vulnérabilité
<ul style="list-style-type: none"><li>• Collecte de données tardive dans l'année (âge est fortement associé à l'EQDEM)</li></ul>	↓ vulnérabilité
<ul style="list-style-type: none"><li>• Taux de réponse plus faibles et variables entre les territoires (données pondérées)</li></ul>	↓ vulnérabilité

# Pistes d'interprétation – Changements démographiques

Changements des caractéristiques démographiques entre 2017 et 2022	Impacts possibles sur les résultats de l'EQDEM
<ul style="list-style-type: none"><li>• Plus grand % d'enfants de l'EQDEM qui sont en classe d'accueil</li></ul>	↑ vulnérabilité
<ul style="list-style-type: none"><li>• Hausse importante du % de familles immigrantes avec enfants 0-4 ans</li></ul>	↑ vulnérabilité
<ul style="list-style-type: none"><li>• Diminution importante du % de familles avec enfants 0-4 ans vivant sous le seuil de faible revenu (SFR)</li></ul>	↓ vulnérabilité

# Pistes d'interprétation - Recensements 2016 et 2021

	Ensemble du Québec		Montréal	
	2016	2021	2016	2021
Familles immigrantes parmi l'ensemble des familles avec enfants 0-4 ans	22 %	33 %	53 %	67 %
Famille ayant immigré entre 2011 et 2016 ou entre 2016 et 2021 parmi l'ensemble des familles avec enfants 0-4 ans	7 %	19 %	17 %	23 %
Familles avec enfants de 0-4 ans vivant sous le seuil de faible revenu après impôt	8 %	4 %	17 %	8 %

# Pistes d'interprétation – Contexte pandémique

- Délestage de certains services essentiels et programmes démontrés efficaces
- Fermetures des SGÉE et écoles
- Altération des habitudes de vie
- Impacts économiques
- Stress et santé mentale des parents





# Quelques repères sur les enfants inclus dans l'EQDEM

Année	Âge	Étapes pour l'enfant	Éléments de contexte
2016-2017	0-1 an	<ul style="list-style-type: none"> <li>• <b>Naissance</b></li> </ul>	
2017-2018	1-2 ans	<ul style="list-style-type: none"> <li>• Possible entrée en SGÉE</li> </ul>	<ul style="list-style-type: none"> <li>• Pilote <b>Agir tôt dans 2 CIUSSS</b> de Montréal</li> </ul>
2018-2019	2-3 ans	<ul style="list-style-type: none"> <li>• Possible fréquentation de SGÉE</li> </ul>	<ul style="list-style-type: none"> <li>• Nouvelle loi sur la qualité éducative des SGÉE</li> </ul>
2019-2020	3-4 ans	<ul style="list-style-type: none"> <li>• Possible fréquentation de SGÉE</li> </ul>	<ul style="list-style-type: none"> <li>• <b>Début de la pandémie, fermeture des écoles et SGÉE pour plusieurs semaines</b></li> </ul>
2020-2021	4-5 ans	<ul style="list-style-type: none"> <li>• Entrée en maternelle 4 ans (pour 13% des enfants de l'EQDEM)</li> </ul>	<ul style="list-style-type: none"> <li>• Mesures sanitaires dans les écoles et SGÉE</li> </ul>
2021-2022	5-6 ans	<ul style="list-style-type: none"> <li>• Entrée en maternelle 5 ans</li> <li>• <b>Collecte EQDEM au printemps</b></li> </ul>	<ul style="list-style-type: none"> <li>• <b>Mesures sanitaires dans les écoles et SGÉE</b></li> <li>• <b>Nombre record de nouveaux arrivants</b></li> </ul>
2022-2023	6-7 ans	<ul style="list-style-type: none"> <li>• 1<sup>ère</sup> année du primaire</li> </ul>	<ul style="list-style-type: none"> <li>• Reprise post-pandémique</li> <li>• Inflation et augmentation du coût de la vie</li> </ul>
2023-2024	7-8 ans	<ul style="list-style-type: none"> <li>• <b>2<sup>e</sup> année du primaire</b></li> </ul>	<ul style="list-style-type: none"> <li>• Grèves de 5 semaines pour 3 CS/CSS</li> </ul>

# Pistes d'interprétation – Interventions dans notre région

- **On travaille fort pour nos enfants à Montréal !**

- Réseau communautaire
- Réseau de la santé
- Réseau des services de garde éducatifs à l'enfance
- Réseau scolaire
- Réseau municipal
- Réseau universitaire



- **Impacts de la concertation régionale et locale**



Québec 

# Conclusion

- **28 %** des enfants de maternelle sont vulnérables dans **au moins un domaine de développement** à Montréal en 2022, variant de **17 % à 37 %** entre les quartiers des CLSC
- La **tendance stable à Montréal** comparativement au reste du Québec est complexe à interpréter
  - Des analyses supplémentaires sont prévues pour approfondir les données et l'impact des changements démographiques
  - Les savoirs expérientiels de tous les partenaires du terrain sont nécessaires pour interpréter les données locales

# Période de questions et d'échanges

# Synthèse et prochaines étapes

**Dr David Kaiser**

**Directeur médical adjoint à la DRSP de Montréal**

# Ensemble

pour les citoyens de demain

## Tournée locale EQDEM 2022

- Organisée par la DRSP en collaboration avec les CIUSSS et des partenaires locaux
- Mars 2024 – Mai 2024





# Tournée locale EQDEM 2022

- Des occasions d'échanger entre partenaires du milieu de la santé, communautaire, municipal et scolaire;
- Et entendre la voix des familles.

## Pour...

- Présenter les données locales (quartiers et voisinages);
- Recueillir les expériences terrain des partenaires, leurs perspectives sur les défis et les pistes d'action;
- Mettre de l'avant les initiatives porteuses du terrain.



# Déroulement de la tournée locale



## Volet Partenaire

- **MARS à MAI 2024**
- **2 à 5 événements par territoire de CIUSSS**
- **Partenaires intersectoriels en petite enfance et en jeunesse**

**Intervenant.e.s aux CLSC**

**Organismes communautaires**

**Services de garde éducatif à l'enfance**

**Milieus préscolaires et scolaires**

**Villes et arrondissements**

## Volet Famille: NOUVEAUTÉ!

- **MAI 2024**
- **1 à 5 évènements à Montréal**
- **Un espace de parole dédié aux parents et aux enfants de 0 à 12 ans**
- **Journée d'activités pour échanger entre parents et explorer des pistes d'actions pour soutenir le développement des enfants**
- **EXTRA: Activité pour donner une voix aux enfants**



# Ensemble

pour les citoyens de demain

Rapport de la Directrice  
de santé publique de Montréal 2024

## Santé et développement des enfants

- Synthèse de la tournée montréalaise
- Recension des écrits scientifiques
- Nouvelles données de surveillance
- Lancement à l'automne prochain



Pour tout connaître sur l'EQDEM et sur  
les dates des évènements de la Tournée montréalaise:

<https://santemontreal.qc.ca/eqdem>



**Au plaisir de vous y voir !**

**MERCI**