

Analyse des données locales de l'EQDEM 2022 : outil pratique pour les communautés



Comment utiliser cet outil ?

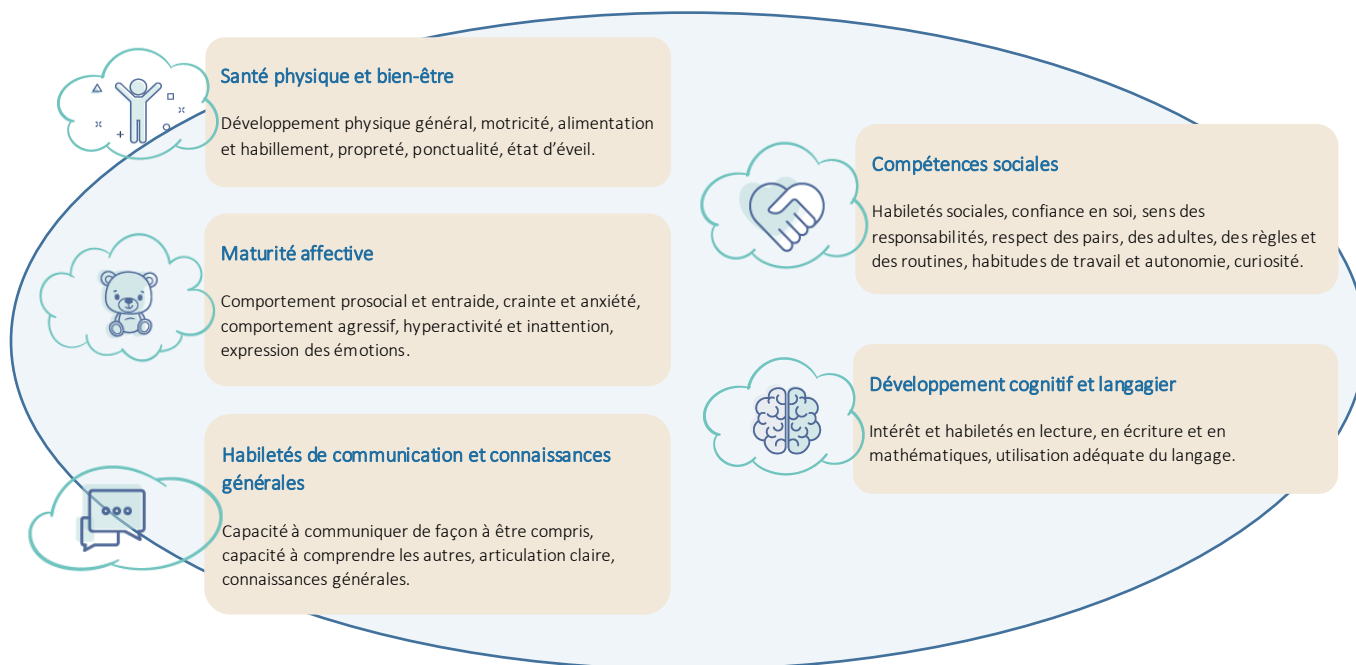
Cet outil pratique est destiné aux communautés et propose une démarche structurée en 6 étapes pour soutenir l'analyse des résultats de l'EQDEM à l'échelle locale (ex. quartiers CLSC, voisinages). Ces données sont disponibles dans les [Portraits synthèse du développement des enfants de la maternelle 2022](#) des territoires de CIUSSS, qui incluent aussi les caractéristiques des familles avec enfants 0-4 ans tirées du *Recensement 2021*.

La démarche d'analyse devrait idéalement se faire par un groupe interdisciplinaire et intersectoriel qui connaît bien les enjeux du territoire à analyser. À titre indicatif, des représentants des organismes communautaires, des services de garde éducatifs à l'enfance, des écoles, des arrondissements ou villes, du réseau de la santé et de la population peuvent offrir des perspectives complémentaires dans l'analyse des résultats de l'EQDEM et l'identification de priorités d'action à l'échelle locale.

Qu'est-ce que l'EQDEM ?

C'est *l'Enquête québécoise sur le développement des enfants de la maternelle*, qui présente des données consignées par les enseignantes au regard de cinq domaines du développement de la petite enfance (figure 1). C'est une "photo" du développement pour un groupe d'enfants (ex. quartier, région, province), qui s'utilise en comparant à d'autres "photos" prises dans le temps et entre les territoires. L'instrument de mesure utilisé pour l'EQDEM n'est pas conçu pour faire du dépistage ou du diagnostic individuel.

Fig.1 Les cinq domaines de développement évalués dans l'EQDEM





Démarche d'analyse en 6 étapes

Étape 1: Survol des principaux indicateurs

- Choisissez l'échelle de territoire pour l'analyse : RLS, CLSC ou voisinage
- Regardez les 7 principaux indicateurs de l'EQDEM pour votre communauté
 - Vulnérabilité dans au moins 1 domaine
 - Vulnérabilité dans au moins 2 domaines
 - Vulnérabilité pour chacun des 5 domaines
- Notez dans la grille **les indicateurs qui vous inquiètent ou vous surprennent**.

Étape 2: Comparaisons géographiques

- Pour chacun des 7 principaux indicateurs, comparez les résultats de l'EQDEM dans votre communauté avec ceux de la région de Montréal, avec ceux du territoire de CIUSSS et avec ceux des communautés avoisinantes*.
- Les cartes à la fin des *Portraits synthèse* facilitent l'exploration des comparaisons géographiques à l'échelle des voisinages dans le territoire d'un CIUSSS.
- Notez dans la grille **les indicateurs qui vous inquiètent ou vous surprennent** au regard des comparaisons géographiques.

Étape 3 : Comparaisons temporelles

- Pour chacun des indicateurs de l'EQDEM, comparez les résultats de votre communauté en 2022 avec ceux en 2017 et en 2012*.
- Notez dans la grille les **indicateurs qui vous inquiètent ou vous surprennent** au regard des tendances temporelles.

* Les étapes de comparaisons géographiques et temporelles ne permettent pas de mettre en évidence des différences qui sont significatives d'un point de vue statistique, car pour des raisons méthodologiques, les données ne sont pas toujours comparables. La démarche de cet outil vise plutôt à explorer les tendances et soulever des hypothèses.



Étape 4: Caractéristiques démographiques et socioéconomiques des familles

- Regardez les caractéristiques des familles avec jeunes enfants de votre communauté à l'aide des 8 indicateurs du *Recensement 2021* disponibles dans les Portraits synthèse :
 - Nombre estimé d'enfants de maternelle 5 ans
 - Familles monoparentales parmi celles avec enfants 0-4 ans
 - Familles immigrantes parmi celles avec enfants 0-4 ans
 - Familles ayant immigré dans les 5 ans parmi celles avec enfants 0-4 ans
 - Parents sans diplôme parmi ceux avec enfants 0-4 ans
 - Taux de chômage des parents parmi ceux avec enfants 0-4 ans
 - Familles avec enfants 0-4 ans vivant sous le SFR
 - Situation de pauvreté des familles avec enfants 0-4 ans selon la MPC
- Consultez au besoin les données des *Recensements 2016* et *2011* présentées dans les éditions [2017 et 2012](#) des *Portraits synthèse* de l'EQDEM 2017 et 2012 pour explorer les tendances temporelles des caractéristiques des familles avec jeunes enfants.
- Notez dans la grille les **indicateurs qui vous inquiètent ou vous surprennent** au regard des caractéristiques des familles avec jeunes enfants.

Étape 5: Priorisation des indicateurs et hypothèses

- À la lumière des étapes 1 à 4, choisissez **2 indicateurs** qui vous semblent plus prioritaires dans les résultats de l'EQDEM 2022 de votre communauté.
- Pour chaque indicateur priorisé, soulevez des hypothèses pour en expliquer le résultat, en vous attardant sur les caractéristiques des enfants et des familles de votre communauté, ainsi que sur les principaux défis et enjeux qu'ils vivent.
- Listez les données supplémentaires que vous pourriez aller chercher pour mieux comprendre les résultats de l'EQDEM 2022 dans votre communauté.
- Notez dans la grille les indicateurs priorisés, les hypothèses explicatives et les données supplémentaires à obtenir.

Étape 6: Pistes d'action

- À l'aide des constats des étapes précédentes et en misant sur les forces de votre communauté, identifiez **3 pistes d'action** (ex. ajout d'une nouvelle intervention, ajustement des services existants, consultation de parents pour creuser un résultat, etc.) qui sont susceptibles d'améliorer les indicateurs priorisés.
- À noter qu'une même action peut viser différents domaines de développement et qu'il pertinent de considérer des interventions ciblant le développement des enfants de manière globale.
- Évaluez la pertinence de structurer ces pistes d'action dans un plan spécifique ou de les intégrer à un plan d'action existant, et d'en définir des mécanismes de suivi.
- Notez dans la grille les pistes d'action retenues et les mécanismes de suivi à privilégier.

Qu'est-ce qui peut influencer les résultats de l'EQDEM ?

Les facteurs qui peuvent avoir un impact sur un ou plusieurs domaines de développement des jeunes enfants sont nombreux et variés. En voici quelques exemples :



- Des **différences méthodologiques dans les sous-groupes d'enfants inclus et exclus de l'enquête**. Par exemple, si on fait davantage de détection précoce de difficultés développementales dans le réseau de la santé, cela peut modifier la proportion d'enfants qui seront considérés EHDA et qui seront exclus des résultats;
- Des **changements dans la composition de la population d'un territoire**, par exemple au regard de l'arrivée de familles issues de l'immigration ou de la gentrification d'un quartier qui entraîne le déplacement de familles défavorisées ailleurs. Les conditions de vie des familles ainsi que les caractéristiques socioéconomiques de leurs quartiers sont des facteurs fortement associés aux résultats de l'EQDEM;
- Des **services éducatifs de qualité dès la petite enfance**, par exemple, la disponibilité de places en milieux de garde subventionnés et en maternelles 4 ans, l'accès prioritaire à des places en CPE pour des enfants de milieux vulnérables et des services professionnels en milieu scolaire;
- Des **soins de santé préventifs et curatifs accessibles** dès la période prénatale et durant la petite enfance, par exemple, le suivi de grossesse, les rencontres prénatales et l'accès à un médecin de famille pour son enfant ;
- Des **ressources sociales et communautaires** pour les familles, par exemple, un haut niveau d'entraide entre voisins, la présence d'organismes communautaires accueillant les nouvelles familles ou organisant des ateliers de stimulation pour les enfants ;
- Des **environnements physiques favorables à la santé**, par exemple, l'accès à des parcs adaptés pour les enfants, à des logements salubres et à du transport en commun.

Données complémentaires

- Portraits synthèse régionaux et locaux de l'EQDEM [2017](#) et [2012](#) à Montréal
- [Rapport provincial de l'EQDEM 2022](#)
- Rapport provincial de [l'Enquête québécoise sur le parcours préscolaire des enfants de la maternelle 2022 \(EQPPM\)](#) incluant des données montréalaises
- [Rapport provincial de l'Enquête québécoise sur la santé des jeunes du secondaire \(EQSJS\) 2016-2017](#) et surveillez les nouvelles données de l'EQSJS à venir en 2024

Ressources pour aller plus loin

- Gouvernement du Québec (2010) - [Guide pour soutenir une première transition scolaire de qualité](#)
- Gouvernement du Québec (2014) - [Garder le cap sur le développement global des jeunes enfants: L'importance des mots utilisés pour parler de l'Enquête québécoise sur le développement des enfants à la maternelle](#)
- Gouvernement du Québec (2014) - [Favoriser le développement global des jeunes enfants au Québec: une vision partagée pour des interventions concertées](#)
- Offord Centre for Child Studies (2019) [Early Development Instrument Interpretation Toolkit](#) (en anglais)